

УТВЕРЖДЕН
приказом от 30.03.2023 № 548/п

РЕГЛАМЕНТ
подключения (технологического присоединения)
к системе теплоснабжения
АО «Теплоэнерго»

Оглавление

1. Общие положения.....	5
2. Сроки, состав и последовательность действий при осуществлении подключения (технологического присоединения) к системе теплоснабжения.....	6
2.1. Заключение договора о подключении к системе теплоснабжения	6
2.2. Исполнение договора о подключении к системе теплоснабжения...	11
2.3. Особенности переключения теплопотребляющих установок потребителей, ранее подключенных к системе теплоснабжения, на иной источник теплоснабжения АО «Теплоэнерго»	13
3. Сведения о размере платы за услуги по подключению (технологическому присоединению) к системе теплоснабжения.....	14
4. Информация о месте нахождения и графике работы, справочных телефонах, адресе официального сайта АО «Теплоэнерго» в сети Интернет.....	14
Приложение №1 к Регламенту подключения (технологического присоединения) к системе теплоснабжения.....	16
Приложение №2 к Регламенту подключения (технологического присоединения) к системе теплоснабжения.....	22
Приложение №3 к Регламенту подключения (технологического присоединения) к системе теплоснабжения.....	26
Приложение №4 к Регламенту подключения (технологического присоединения) к системе теплоснабжения.....	27
Приложение №5 к Регламенту подключения (технологического присоединения) к системе теплоснабжения.....	28
Приложение №6 к Регламенту подключения (технологического присоединения) к системе теплоснабжения.....	29
Приложение №7 к Регламенту подключения (технологического присоединения) к системе теплоснабжения.....	31
Приложение №8 к Регламенту подключения (технологического присоединения) к системе теплоснабжения.....	32
Приложение №9 к Регламенту подключения (технологического присоединения) к системе теплоснабжения.....	34
Приложение №10 к Регламенту подключения (технологического присоединения) к системе теплоснабжения.....	50
Приложение №11 к Регламенту подключения (технологического присоединения) к системе теплоснабжения.....	51

Приложение №12 к Регламенту подключения (технологического присоединения) к системе теплоснабжения.....	53
Приложение №13 к Регламенту подключения (технологического присоединения) к системе теплоснабжения.....	55
Приложение №14 к Регламенту подключения (технологического присоединения) к системе теплоснабжения.....	57
Приложение №15 к Регламенту подключения (технологического присоединения) к системе теплоснабжения.....	58
Приложение №16 к Регламенту подключения (технологического присоединения) к системе теплоснабжения.....	59
Приложение №17 к Регламенту подключения (технологического присоединения) к системе теплоснабжения.....	60
Приложение №18 к Регламенту подключения (технологического присоединения) к системе теплоснабжения.....	61
Приложение №19 к Регламенту подключения (технологического присоединения) к системе теплоснабжения.....	62
Приложение №20 к Регламенту подключения (технологического присоединения) к системе теплоснабжения.....	63
Приложение №21 к Регламенту подключения (технологического присоединения) к системе теплоснабжения.....	64
Приложение №22 к Регламенту подключения (технологического присоединения) к системе теплоснабжения.....	65
Приложение №23 к Регламенту подключения (технологического присоединения) к системе теплоснабжения	66

1. Общие положения

1.1. Настоящий Регламент подключения (технологического присоединения) к системе теплоснабжения (далее – Регламент) определяет порядок действий сотрудников АО «Теплоэнерго» в процессе приема, рассмотрения заявок на подключение к системе теплоснабжения, заключения, внесения изменений, исполнения, расторжения договоров о подключении к системе теплоснабжения.

Регламент разработан с целью раскрытия информации о порядке выполнения технологических, технических и других мероприятий, связанных с подключением (технологическим присоединением) объектов капитального строительства к системе теплоснабжения АО «Теплоэнерго» в соответствии со Стандартами раскрытия информации теплоснабжающими организациями, теплосетевыми организациями и органами регулирования, утвержденными постановлением Правительства РФ от 05.07.2013 № 570.

1.2. Регламент разработан в соответствии с:

- Градостроительным кодексом Российской Федерации;
- Федеральным законом от 27.06.2010 № 190-ФЗ «О теплоснабжении»;
- Правилами подключения (технологического присоединения) к системам теплоснабжения, включая правила недискриминационного доступа к услугам по подключению (технологическому присоединению) к системам теплоснабжения, утвержденными постановлением Правительства РФ от 30.11.2021 № 2115 (далее – Правила).

1.3. Термины и понятия используются в Регламенте в значениях, указанных в Правилах.

1.4. Для целей Регламента используются следующие сокращения:

Положение о ДР – Положение о порядке ведения договорной работы в АО «Теплоэнерго», утвержденное приказом от 24.09.2018 № 808/п (с изменениями и дополнениями);

Технический совет – совещание под председательством Генерального директора АО «Теплоэнерго» по рассмотрению технических вопросов;

Определение условий подключения – предусмотренный настоящим Регламентом комплекс мероприятий по определению содержания технических условий подключения, являющихся неотъемлемой частью договора о подключении к системе теплоснабжения, установлению взаимоотношений со смежными сетевыми организациями, определению точки подключения, а также прочих обстоятельств, необходимых для определения условий договора о подключении к системе теплоснабжения.

1.5. Договор о подключении к системе теплоснабжения (далее - договор о подключении к системе теплоснабжения) является публичным для АО «Теплоэнерго».

При наличии технической возможности подключения к системе теплоснабжения в соответствующей точке подключения отказ потребителю в заключении договора о подключении к системе теплоснабжения в отношении

объекта, находящегося в границах определенного схемой теплоснабжения радиуса эффективного теплоснабжения, не допускается.

При необоснованном отказе или уклонении АО «Теплоэнерго» от заключения договора о подключении к системе теплоснабжения заявитель вправе обратиться в суд с требованием о понуждении АО «Теплоэнерго» заключить договор о подключении к системе теплоснабжения.

1.6. Обеспечение соблюдения установленных действующим законодательством сроков, порядка и условий подключения (технологического присоединения), положений раздела 2 Регламента, если иное ответственное подразделение АО «Теплоэнерго» не указано в конкретном пункте Регламента, осуществляется управлением технического развития АО «Теплоэнерго».

Согласование проектов договоров о подключении к системе теплоснабжения, указанных в разделе 2 Регламента, осуществляется в порядке и сроки, установленные Положением о ДР.

1.7. Во всем, что не предусмотрено настоящим Регламентом Общество руководствуется действующим законодательством РФ. Настоящий Регламент толкуется с учетом необходимости соблюдения действующего законодательства РФ, настоящий Регламент не может использоваться в противоправных целях. В случае противоречий условий настоящего Регламента действующему законодательству РФ он подлежит изменению в целях его приведения в соответствие действующему законодательству РФ. До внесения соответствующих изменений в регламент Общество руководствуется непосредственно нормами действующего законодательства РФ. Установленные настоящим Регламентом условия договоров и прочих взаимоотношений с Заявителями, не предусмотренные федеральными нормативными актами должны соблюдаться работниками Общества, но не создают соответствующих прав и обязанностей для третьих лиц, в том числе Заявителей.

1.8. Обязанность на изменении настоящего Регламента в целях его приведения в соответствие с действующим законодательством лежит на директоре по развитию и начальнике управления технического развития Общества.

2. Сроки, состав и последовательность действий при осуществлении подключения (технологического присоединения) к системе теплоснабжения

2.1. Заключение договора о подключении к системе теплоснабжения

2.1.1. Заявка на подключение к системе теплоснабжения (далее – Заявка), подаваемая лично Заявителем либо его уполномоченным представителем (далее – Заявитель), принимается в Центре обслуживания клиентов АО «Теплоэнерго».

Заявитель вправе подать Заявку по форме согласно приложению № 2 к Регламенту либо в произвольной форме.

2.1.2. При приеме Заявки сотрудник Центра обслуживания клиентов АО «Теплоэнерго», принимающий Заявку, проверяет наличие приложений к Заявке, если таковые указаны.

В случае отсутствия каких-либо из указанных в Заявке приложений, сотрудник Центра обслуживания клиентов АО «Теплоэнерго», принимающий Заявку, проставляет на Заявке соответствующую отметку, свою личную подпись и расшифровку подписи.

При наличии у Заявителя второго экземпляра Заявки либо копии Заявки и по просьбе Заявителя на таком экземпляре либо копии сотрудник Центра обслуживания клиентов АО «Теплоэнерго», принимающий Заявку, проставляет отметку о принятии Заявки с указанием своих фамилии, инициалов, наименования должности, личной подписи, даты и времени принятия Заявки, отсутствующих приложениях (в случае, указанном в абзаце втором настоящего пункта).

2.1.3. Заявитель вправе направить Заявку и прилагаемые к ней документы на бумажном носителе почтой.

2.1.4. Заявитель вправе подать Заявку и документы в электронной форме посредством сайта АО «Теплоэнерго».

Заявитель несет ответственность за достоверность и полноту прилагаемых в электронной форме к Заявке документов в соответствии с законодательством Российской Федерации.

2.1.5. АО «Теплоэнерго» проверяет Заявку и прилагаемые к ней документы на соответствие требованиям Правил.

В отсутствие нарушений требований Правил АО «Теплоэнерго» осуществляет определение условий подключения.

В случае выявления несоблюдения Заявителем требований Правил, АО «Теплоэнерго» направляет уведомление Заявителю о необходимости в течение 20 рабочих дней со дня получения такого уведомления представить недостающие сведения и документы (далее – уведомление о недостающих сведениях и документах, приложение № 3 к настоящему Регламенту).

Срок направления Заявителю уведомления о недостающих сведениях и документах не должен превышать 3 рабочих дней со дня поступления Заявки в АО «Теплоэнерго».

2.1.6. В случае непредставления Заявителем недостающих сведений и документов в течение предусмотренного Правилами срока, АО «Теплоэнерго» принимает решение об аннулировании Заявки.

Решение об аннулировании заявки оформляется протоколом Технического совета.

Уведомление об аннулировании (приложение № 4 к настоящему Регламенту) Заявки направляется Заявителю в течение 3 рабочих дней со дня принятия решения об аннулировании Заявки.

2.1.7. В случае если для осуществления подключения АО «Теплоэнерго» требуется письменное согласие смежной организации на подключение объекта через принадлежащие ей тепловые сети или источники тепловой энергии, либо в случае если для осуществления подключения АО «Теплоэнерго» требуется

заключить договоры о подключении к системе теплоснабжения с другими организациями, АО «Теплоэнерго» незамедлительно направляет уведомление Заявителю об увеличении срока направления проекта договора о подключении к системе теплоснабжения (приложение № 5 к настоящему Регламенту).

2.1.8. В случае если смежная организация является лицом, не оказывающим услуги по передаче тепловой энергии и (или) не осуществляющим продажу тепловой энергии, и для подключения не требуется модернизация (реконструкция) технологически связанных тепловых сетей организации для обеспечения требуемой Заявителем тепловой нагрузки, заключение договора о подключении осуществляется АО «Теплоэнерго» после получения от указанной смежной организации в письменной форме согласия на подключение объекта непосредственно к принадлежащим ей тепловым сетям с приложением копий документов, подтверждающих право собственности или иное законное право владения технологически связанными тепловыми сетями и (или) источниками тепловой энергии в системе теплоснабжения. Такое согласие является достаточным основанием для заключения договора о подключении между Заявителем и АО «Теплоэнерго» через тепловые сети, принадлежащие на праве собственности или на ином законном основании смежной организации.

Запрос в смежную организацию о предоставлении согласия на подключение объекта через принадлежащие ей тепловые сети или источники тепловой энергии (далее – Запрос в смежную организацию о предоставлении согласия на подключение, приложение № 6 к настоящему Регламенту) АО «Теплоэнерго» направляет в течение 5 рабочих дней со дня поступления Заявки в АО «Теплоэнерго».

2.1.9. В случае если смежная организация является лицом, не оказывающим услуги по передаче тепловой энергии и (или) не осуществляющим продажу тепловой энергии, и для подключения требуется модернизация (реконструкция) технологически связанных тепловых сетей, в том числе в целях изменения их тепловой мощности для обеспечения требуемой заявителем тепловой нагрузки, АО «Теплоэнерго» и смежной организацией заключается договор гражданско-правового характера в порядке и на условиях, которые предусмотрены гражданским законодательством РФ.

2.1.10. В случае если для подключения на объектах теплоснабжения смежной организации не требуется выполнение работ по их реконструкции (модернизации), АО «Теплоэнерго» заключает с такой смежной организацией соглашение о взаимодействии в целях подключения объектов заявителя, в котором определяются обязательства сторон в связи с подключением объекта капитального строительства Заявителя, а также ответственность сторон за неисполнение обязательств по соглашению. Смежная организация обязана подписать проект соглашения о взаимодействии в течение 10 рабочих дней с даты его получения от АО «Теплоэнерго».

2.1.11. В случае если подключение объекта к системе теплоснабжения в соответствии со схемой теплоснабжения возможно в точке присоединения, расположенной непосредственно на тепловых сетях, принадлежащих на праве

собственности или на ином законном основании смежной организации, и такая организация является лицом, оказывающим услуги по передаче тепловой энергии и (или) осуществляющим продажу тепловой энергии, заключение с заявителем договора о подключении осуществляется АО «Теплоэнерго» после заключения с указанной смежной организацией договора о подключении. При этом АО «Теплоэнерго» выступает по такому договору заявителем, если на таких сетях необходимо выполнение мероприятий по их реконструкции. В указанном случае по соглашению сторон может быть заключен договор со множественностью лиц, включая исполнителя, заявителя и смежную организацию.

2.1.12. В случае получения АО «Теплоэнерго» отказа смежной организации от согласования подключения объекта через принадлежащие ей тепловые сети или источники тепловой энергии АО «Теплоэнерго» определяет точку присоединения на существующих тепловых сетях, принадлежащих АО «Теплоэнерго», и направляет Заявителю уведомление об этом (далее – Уведомление о точке присоединения, приложение № 7 к настоящему Регламенту).

2.1.13. В случае отсутствия технической возможности подключения АО «Теплоэнерго» в течение 10 рабочих дней со дня поступления Заявки направляет Заявителю письмо с предложением выбрать один из вариантов подключения (далее – Письмо-предложение, приложение № 8 к настоящему Регламенту).

2.1.14. В случае если Заявитель выбирает вариант подключения, по которому подключение будет осуществлено после внесения необходимых изменений в инвестиционную программу АО «Теплоэнерго» и в соответствующую схему теплоснабжения, АО «Теплоэнерго» обеспечивает направление обращения в федеральный орган исполнительной власти, уполномоченный на реализацию государственной политики в сфере теплоснабжения, или орган местного самоуправления, утвердившие схему теплоснабжения, с предложением о включении в нее мероприятий по обеспечению технической возможности подключения к системе теплоснабжения подключаемого объекта с приложением заявки на подключение, в порядке и сроки, установленные Правилами. Направление обращения в орган исполнительной власти Нижегородской области в сфере теплоснабжения для внесения изменений в инвестиционную программу АО «Теплоэнерго», связанных с мероприятиями по подключению к системам теплоснабжения, обеспечивается АО «Теплоэнерго» в порядке и сроки, установленные Правилами.

2.1.15. В случае необходимости установления платы за подключение в индивидуальном порядке АО «Теплоэнерго» обеспечивает в порядке и сроки, предусмотренные действующим законодательством, установление уполномоченным органом в области государственного регулирования цен (тарифов) платы за подключение в индивидуальном порядке.

При наличии требования уполномоченного органа в области государственного регулирования цен (тарифов) о предварительном

согласовании с Заявителем размера платы за подключение, устанавливаемого в индивидуальном порядке, АО «Теплоэнерго» направляет Заявителю соответствующее предложение по форме приложения № 15 к настоящему Регламенту.

Заявителю предлагается в срок не более 20 календарных дней с даты получения рассмотреть предложение и направить в адрес АО «Теплоэнерго» письменный ответ.

Полученный от Заявителя письменный ответ либо информация об отсутствии такого приобщается АО «Теплоэнерго» к материалам, направляемым в уполномоченный орган в области государственного регулирования цен (тарифов).

Обеспечение в порядке и сроки, предусмотренные действующим законодательством, установления уполномоченным органом в области государственного регулирования цен (тарифов) в сфере теплоснабжения платы за подключение в индивидуальном порядке осуществляется управлением цен и тарифов АО «Теплоэнерго».

2.1.16. При наличии технической возможности подключения АО «Теплоэнерго» оформляет и направляет подписанный со своей стороны проект договора о подключении к системе теплоснабжения в 2 оригинальных экземплярах (далее – проект договора о подключении к системе теплоснабжения, см. приложение № 9 к настоящему Регламенту) с сопроводительным письмом (приложение № 10 к настоящему Регламенту) Заявителю в течение 14 рабочих дней (при необходимости выполнения технических мероприятий по подключению объекта Заявителя, см. приложение №16 к настоящему Регламенту) либо в течение 10 рабочих дней (при отсутствии необходимости выполнения технических мероприятий по подключению объекта Заявителя, см. приложение № 17 к настоящему Регламенту) со дня поступления в АО «Теплоэнерго» Заявки, включающей сведения и документы, предусмотренные Правилами, в полном объеме.

2.1.17. В случае необходимости установления платы за подключение в индивидуальном порядке срок направления Заявителю проекта договора о подключении к системе теплоснабжения не должен превышать 20 рабочих дней со дня установления уполномоченным органом в области государственного регулирования цен (тарифов) в сфере теплоснабжения платы за подключение.

2.1.18. Срок направления проекта договора о подключении к системе теплоснабжения может быть увеличен в случаях, предусмотренных Правилами:

- соразмерно сроку ответа смежной организации на запрос АО «Теплоэнерго» о представлении письменного согласия смежной организации на опосредованное подключение объекта Заявителя;

- на срок заключения договоров о подключении к системе теплоснабжения со смежными организациями.

2.1.19. В случае поступления в АО «Теплоэнерго» от Заявителя протокола разногласий к проекту договора о подключении к системе теплоснабжения (далее – протокол разногласий), АО «Теплоэнерго» рассматривает, оформляет со своей стороны протокол разногласий в течение 10 рабочих дней со дня его

поступления в АО «Теплоэнерго» и направляет Заявителю извещение о принятии проекта договора о подключении к системе теплоснабжения в редакции Заявителя с оформленным протоколом разногласий.

В случае невозможности принятия условий, изложенных в протоколе разногласий АО «Теплоэнерго» направляет Заявителю уведомление об отклонении протокола разногласий и протокол согласования разногласий к договору о подключении к системе теплоснабжения (далее – протокол согласования разногласий) на первоначальных условиях договора о подключении к системе теплоснабжения в течение 10 рабочих дней со дня его поступления в АО «Теплоэнерго».

2.1.20. В случае отклонения Заявителем протокола согласования разногласий АО «Теплоэнерго» Заявитель вправе передать разногласия, возникшие при заключении договора о подключении к системе теплоснабжения, на рассмотрение суда.

При принятии судом решения об обязанности заключить договор о подключении к системе теплоснабжения или об урегулировании разногласий, возникших при заключении договора о подключении к системе теплоснабжения, такой договор считается заключенным на условиях, указанных судом в резолютивной части решения, с момента вступления в законную силу решения суда.

2.1.21. В случае неполучения от Заявителя проекта договора о подключении к системе теплоснабжения в течение 30 дней после его направления АО «Теплоэнерго» либо в случае отказа Заявителя от его подписания, Заявителю в порядке, предусмотренном п.2.1.6 настоящего Регламента, направляется Уведомление об аннулировании Заявки.

2.1.22. В случае поступления в АО «Теплоэнерго» письменного обращения Заявителя о внесении изменений в договор о подключении к системе теплоснабжения, АО «Теплоэнерго» рассматривает данное обращение и при наличии целесообразности внесения предлагаемых Заявителем изменений, направляет Заявителю проект дополнительного соглашения к договору о подключении к системе теплоснабжения (далее – дополнительное соглашение) в течение 30 дней со дня поступления в АО «Теплоэнерго» обращения Заявителя о внесении изменений в договор о подключении к системе теплоснабжения, если иной срок не установлен Правилами.

В случае невозможности внесения предлагаемых Заявителем изменений, АО «Теплоэнерго» направляет ответ на обращение Заявителя с отказом во внесении изменений в договор о подключении к системе теплоснабжения в течение 30 дней со дня поступления в АО «Теплоэнерго» обращения Заявителя о внесении изменений в договор о подключении к системе теплоснабжения, если иной срок не установлен Правилами.

2.2. Исполнение договора о подключении к системе теплоснабжения.

2.2.1. В течение 5 рабочих дней со дня поступления в АО «Теплоэнерго» подписанного Заявителем экземпляра договора о подключении к системе теплоснабжения АО «Теплоэнерго» приступает к выполнению мероприятий, необходимых для исполнения обязательств АО «Теплоэнерго» по договору о

подключении к системе теплоснабжения (осуществляет создание (реконструкцию, модернизацию) тепловых сетей до точек подключения и (или) источников тепловой энергии, а также подготовку тепловых сетей к подключению Объекта и подаче тепловой энергии), в том числе выполняет:

2.2.1.1. Разработку проектной документации в соответствии с условиями подключения.

2.2.1.2. Мероприятия (в том числе технические) по подключению Объекта к системе теплоснабжения, а именно:

- разрабатывает и проводит мероприятия, обеспечивающие подготовку системы теплоснабжения к подключению (технологическому присоединению) Объекта;

- разрабатывает и проводит мероприятия, обеспечивающие при подключении Объекта к системе теплоснабжения надлежащее бесперебойное теплоснабжение ранее подключенных объектов потребителей;

- выполняет работы по непосредственному присоединению к сети инженерно-технического обеспечения внутриплощадочных или внутридомовых сетей и оборудования Объекта в случае присоединения указанных сетей и оборудования Объекта к теплотрассам, эксплуатируемым/созданным Исполнителем.

2.2.1.3. Контроль выполнения Заявителем мероприятий по договору о подключении к системе теплоснабжения, в том числе путем реализации права АО «Теплоэнерго» на участие в приемке скрытых работ по укладке сети от подключаемого объекта до точки подключения.

2.2.1.4. Проверку выполнения Заявителем условий подключения и опломбировку приборов (узлов) учета тепловой энергии и теплоносителя, кранов и задвижек на их обводах не позднее 20 календарных дней со дня получения от Заявителя уведомления о готовности внутриплощадочных и внутридомовых сетей и оборудования Объекта к подаче тепловой энергии и теплоносителя (далее – уведомление о готовности).

2.2.2. По результатам проверки АО «Теплоэнерго» выполнения Заявителем условий подключения и опломбирования АО «Теплоэнерго» приборов (узлов) учета тепловой энергии и теплоносителя, кранов и задвижек на их обводах, АО «Теплоэнерго» и Заявителем подписывается Акт о готовности внутриплощадочных и внутридомовых сетей и оборудования подключаемого объекта к подаче тепловой энергии и теплоносителя (далее – Акт готовности) по форме согласно приложению № 11 к настоящему Регламенту. Осуществление подключения завершается составлением и подписанием АО «Теплоэнерго» и Заявителем Акта о подключении (технологическом присоединении) объекта к системе теплоснабжения (далее – Акт о подключении) по форме согласно приложению № 12 к настоящему Регламенту.

2.2.3. В случае если Заявитель не внес очередной платеж в порядке, установленном Правилами и положениями договора о подключении к системе теплоснабжения, на следующий день после дня, когда Заявитель должен был внести платеж, АО «Теплоэнерго» вправе принять решение о приостановлении

исполнения обязательств АО «Теплоэнерго» по договору о подключении к системе теплоснабжения до дня внесения Заявителем соответствующего платежа.

В случае принятия решения о приостановлении исполнения обязательств АО «Теплоэнерго» по договору о подключении к системе теплоснабжения, АО «Теплоэнерго» направляет соответствующее уведомление Заявителю (далее – Уведомление о приостановлении, приложение № 13 к настоящему Регламенту).

В случае прекращения действия обстоятельств, повлекших приостановление исполнения обязательств АО «Теплоэнерго» по договору о подключении к системе теплоснабжения АО «Теплоэнерго» возобновляет выполнение мероприятий, необходимых для исполнения обязательств АО «Теплоэнерго» по договору о подключении к системе теплоснабжения с даты прекращения действия обстоятельств.

2.2.4. В случае если Заявителем нарушены сроки уплаты одного из платежей (более 3 месяцев уплаты), предусмотренные договором о подключении; нарушены установленные договором о подключении сроки выполнения мероприятий по подключению более чем на 12 месяцев, АО «Теплоэнерго» имеет право принять решение об отказе в одностороннем порядке АО «Теплоэнерго» от исполнения договора о подключении к системе теплоснабжения.

В случае принятия решения об отказе в одностороннем порядке АО «Теплоэнерго» от исполнения договора о подключении к системе теплоснабжения, АО «Теплоэнерго» направляет соответствующее уведомление Заявителю (далее – Уведомление об одностороннем отказе, приложение № 14 к настоящему Регламенту).

2.2.5. Сроки подключения со дня заключения договора о подключении к системе теплоснабжения в соответствии с настоящим Регламентом (если более длительные периоды не указаны в заявке Заявителя) могут составлять до:

- **6 месяцев** – при осуществлении полного объема мероприятий по подключению (технологическому присоединению) в пределах границ земельного участка подключаемого объекта Заявителя (см. приложения № 18, 21, к настоящему Регламенту);

- **12 месяцев** – при осуществлении полного объема мероприятий по подключению (технологическому присоединению), в том числе, за пределами границ земельного участка подключаемого объекта Заявителя, включающих в себя создание тепловых сетей диаметром до Ду300мм, протяженностью до 300 метров (см. приложения № 19, 22 к настоящему Регламенту);

- **36 месяцев** – при осуществлении полного объема мероприятий по подключению (технологическому присоединению), в том числе, за пределами границ земельного участка подключаемого объекта Заявителя, включающих в себя снятие технических ограничений в подключении за плату, устанавливаемую в индивидуальном порядке (см. приложения № 20, 23 к настоящему Регламенту).

Если более длительные сроки подключения указаны в инвестиционной программе АО «Теплоэнерго», а также в инвестиционных программах

организаций, владеющих на праве собственности или на ином законном основании смежными тепловыми сетями и (или) источниками тепловой энергии, с которыми АО «Теплоэнерго» заключены договоры о подключении к системе теплоснабжения, в связи с обеспечением технической возможности подключения, срок подключения не должен превышать 3 лет.

Срок подключения, указанный в договоре о подключении к системе теплоснабжения, может быть продлен по соглашению АО «Теплоэнерго» и Заявителя на основании обращения Заявителя.

2.3. Особенности переключения теплопотребляющих установок потребителей, ранее подключенных к системе теплоснабжения, на иной источник теплоснабжения АО «Теплоэнерго».

В случае переключения теплопотребляющих устройств потребителей, ранее подключенных к системе теплоснабжения, на иной источник теплоснабжения АО «Теплоэнерго» во исполнение утвержденных в установленном порядке схемы теплоснабжения города Нижнего Новгорода и инвестиционной программы АО «Теплоэнерго», по выполнению этих мероприятий составляются акты, фиксирующие данные обстоятельства, а также новые схемы балансовой принадлежности и эксплуатационной ответственности.

Оформление указанных документов и взаимодействие с потребителем осуществляется управлением энергетического надзора АО «Теплоэнерго».

3. Сведения о размере платы за услуги по подключению (технологическому присоединению) к системе теплоснабжения

Плата за подключение к системе теплоснабжения определяется для каждого потребителя, в отношении которого принято решение о подключении к системе теплоснабжения в соответствии с Федеральным законом от 27.07.2010 № 190-ФЗ «О теплоснабжении», градостроительным законодательством Российской Федерации, Основами ценообразования в сфере теплоснабжения, утвержденными постановлением Правительства РФ от 22.10.2012 № 1075, Правилами и Методическими указаниями по расчету регулируемых цен (тарифов) в сфере теплоснабжения, утвержденными приказом ФСТ России от 13.06.2013 № 760-э, исходя из подключаемой тепловой нагрузки, а также при отсутствии технической возможности подключения к системе теплоснабжения – в индивидуальном порядке.

Актуальная информация по тарифным решениям размещена на официальном сайте АО «Теплоэнерго» в разделе «Подключение к системе теплоснабжения».

4. Информация о месте нахождения и графике работы, справочных телефонах, адресе официального сайта АО «Теплоэнерго» в сети Интернет

Информация об официальном сайте в сети Интернет:

<http://teploenergo-nn.ru/>

Центр обслуживания клиентов:

603086, Нижний Новгород, бульвар Мира, 14, телефон: (831) 277-91-31

График приема документов:

Пн-Чт: с 8:00 до 15:30 без перерыва на обед

Пт: с 8:00 до 14:30 без перерыва на обед

Сб, Вс: выходные дни

Отдел организации и контроля техприсоединений АО «Теплоэнерго»:603086,
Нижний Новгород, бульвар Мира, 14

Телефон: (831) 277-91-75, (831) 277-91-85

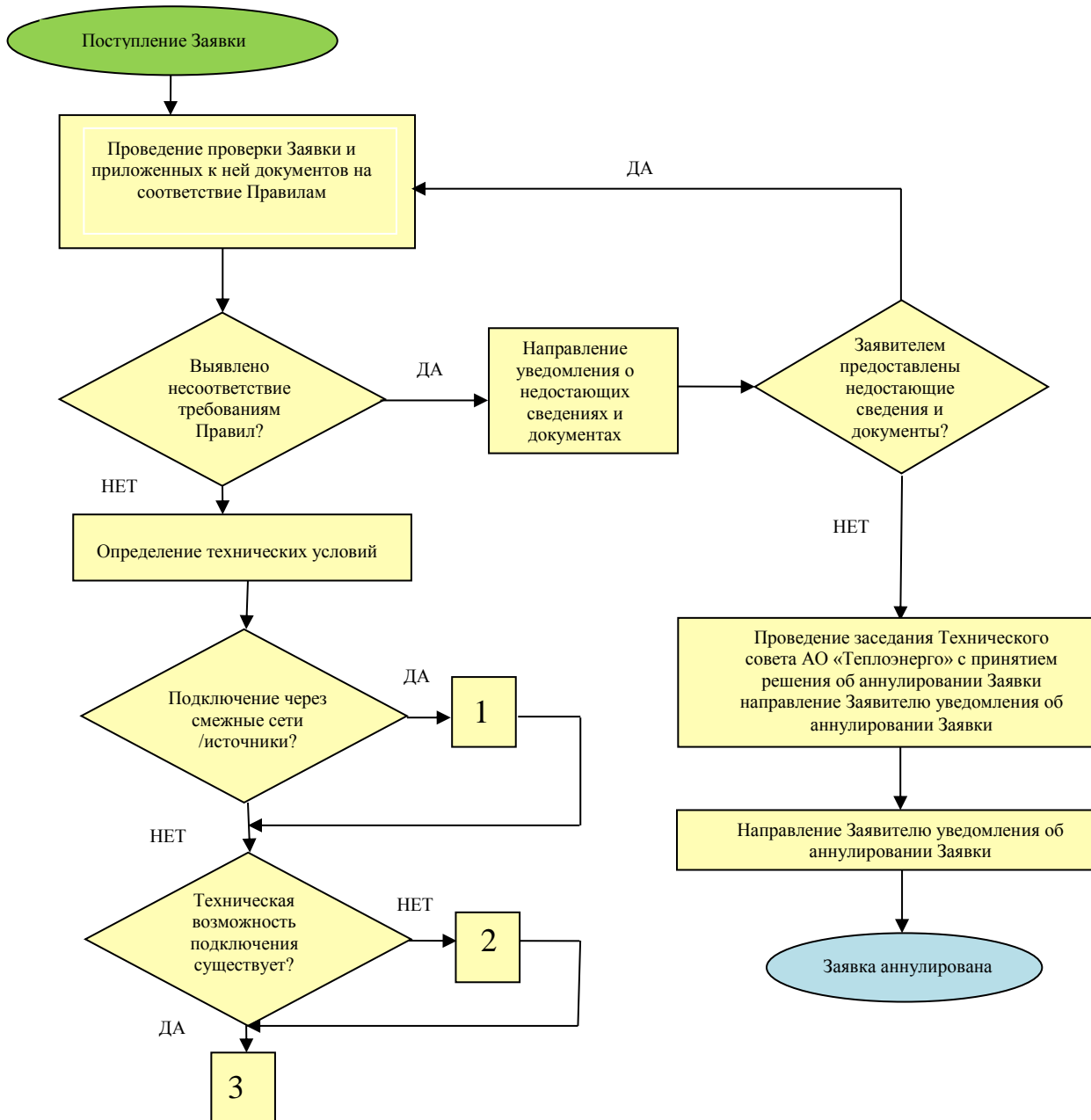
Режим работы:

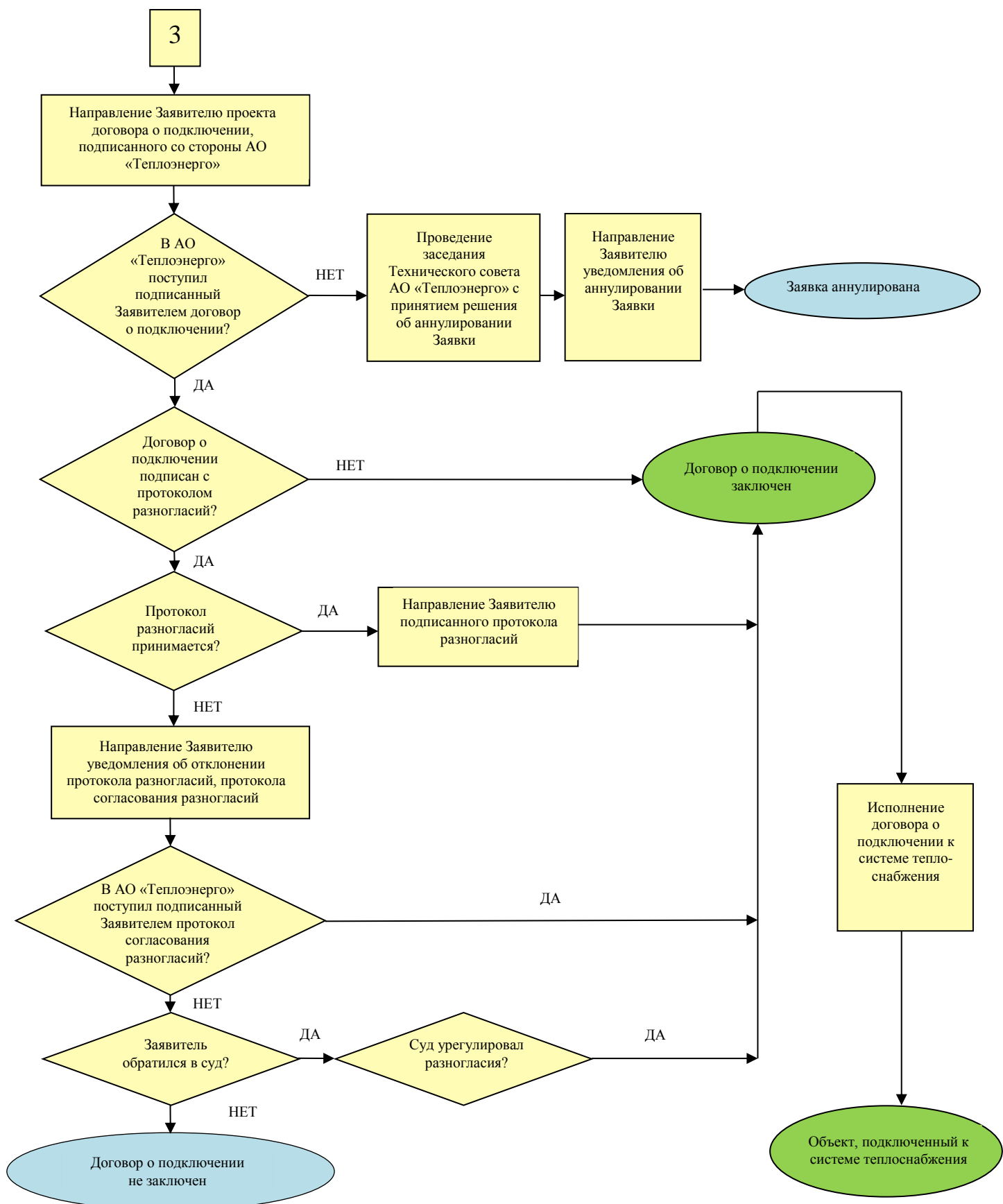
Пн-Чт: с 8:00 до 17:00, обед с 12:00 до 12:48

Пт: с 8:00 до 16:00, обед с 12:00 до 12:48, Сб, Вс: выходные дни

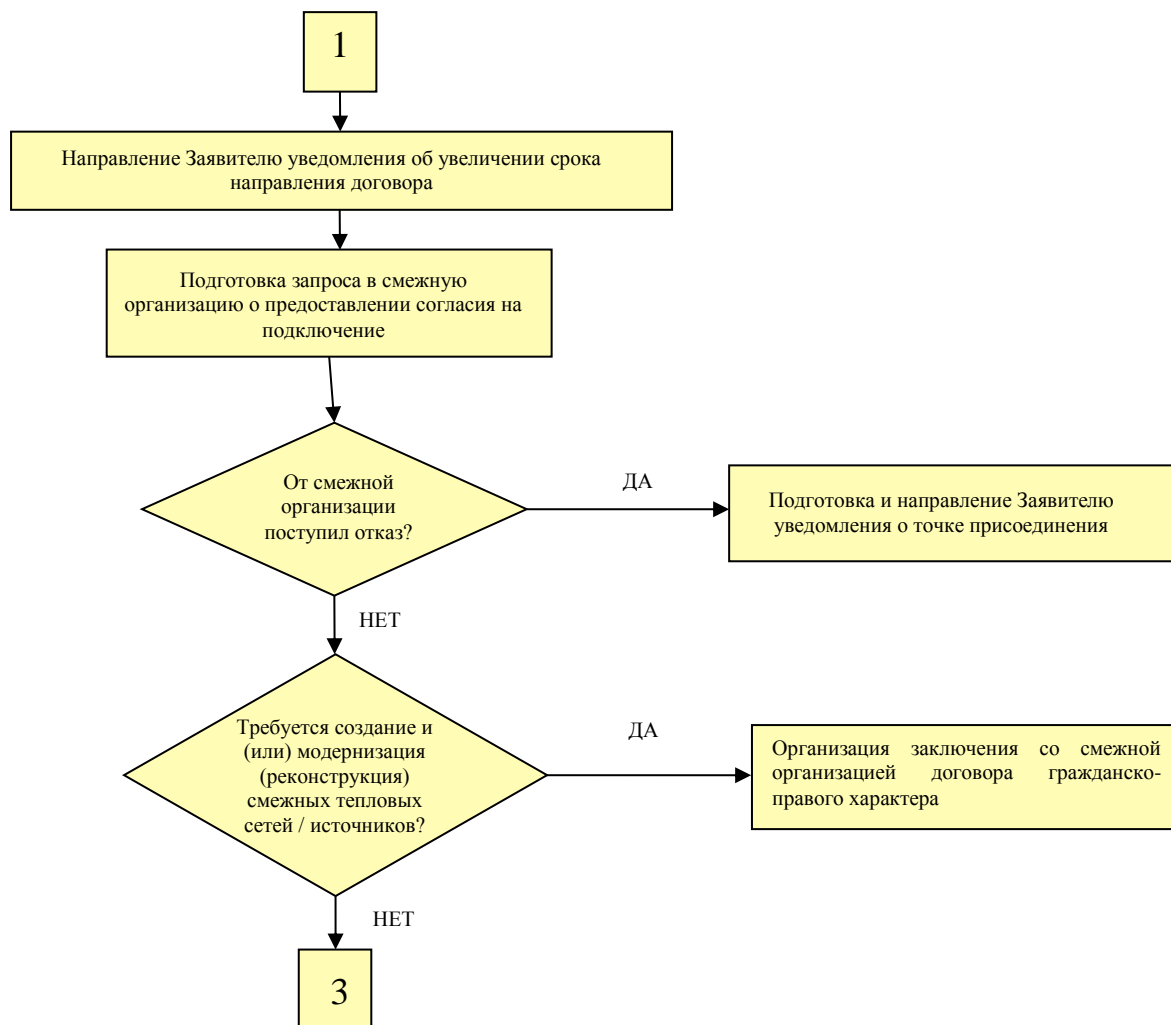
**Приложение №1 к Регламенту подключения
(технологического присоединения)
к системе теплоснабжения**

Блок-схема последовательности действий

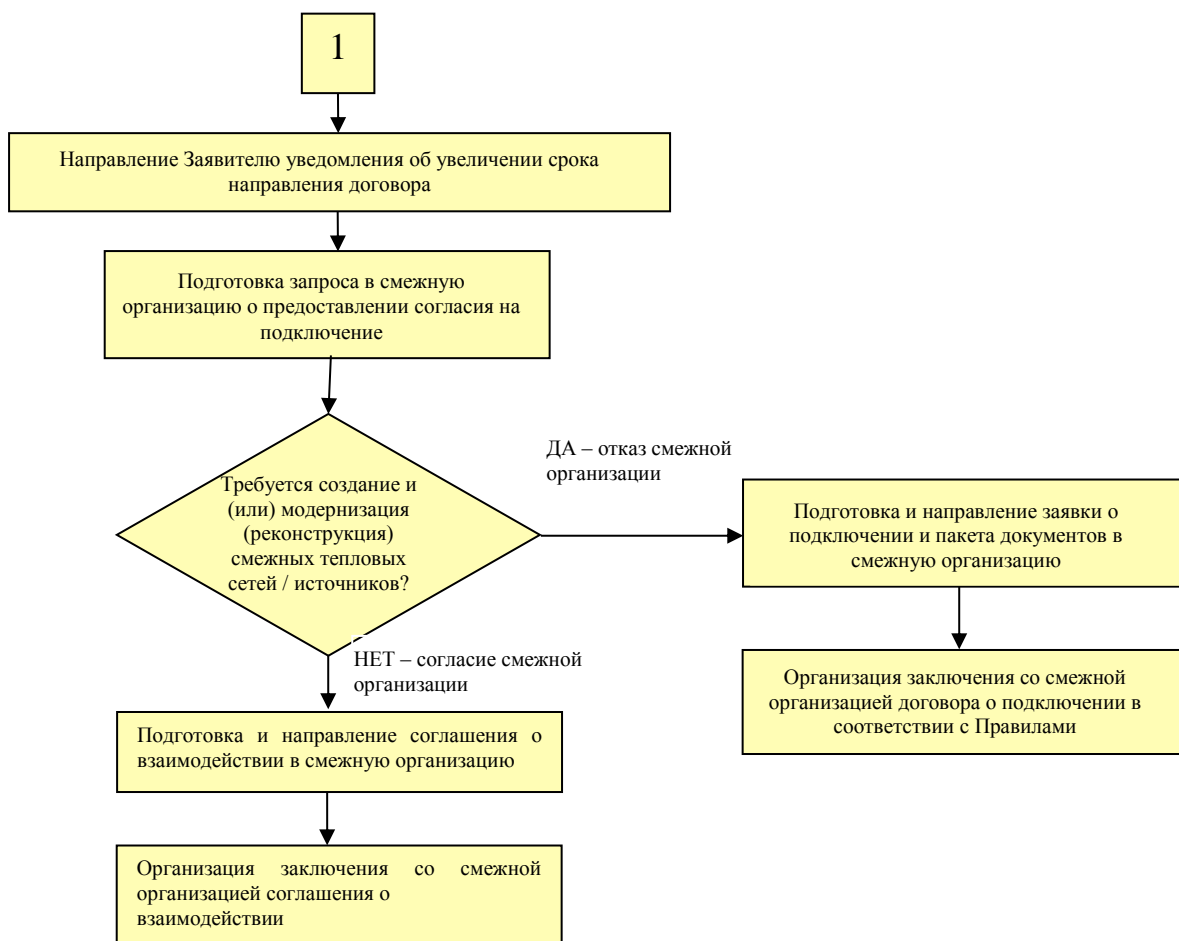




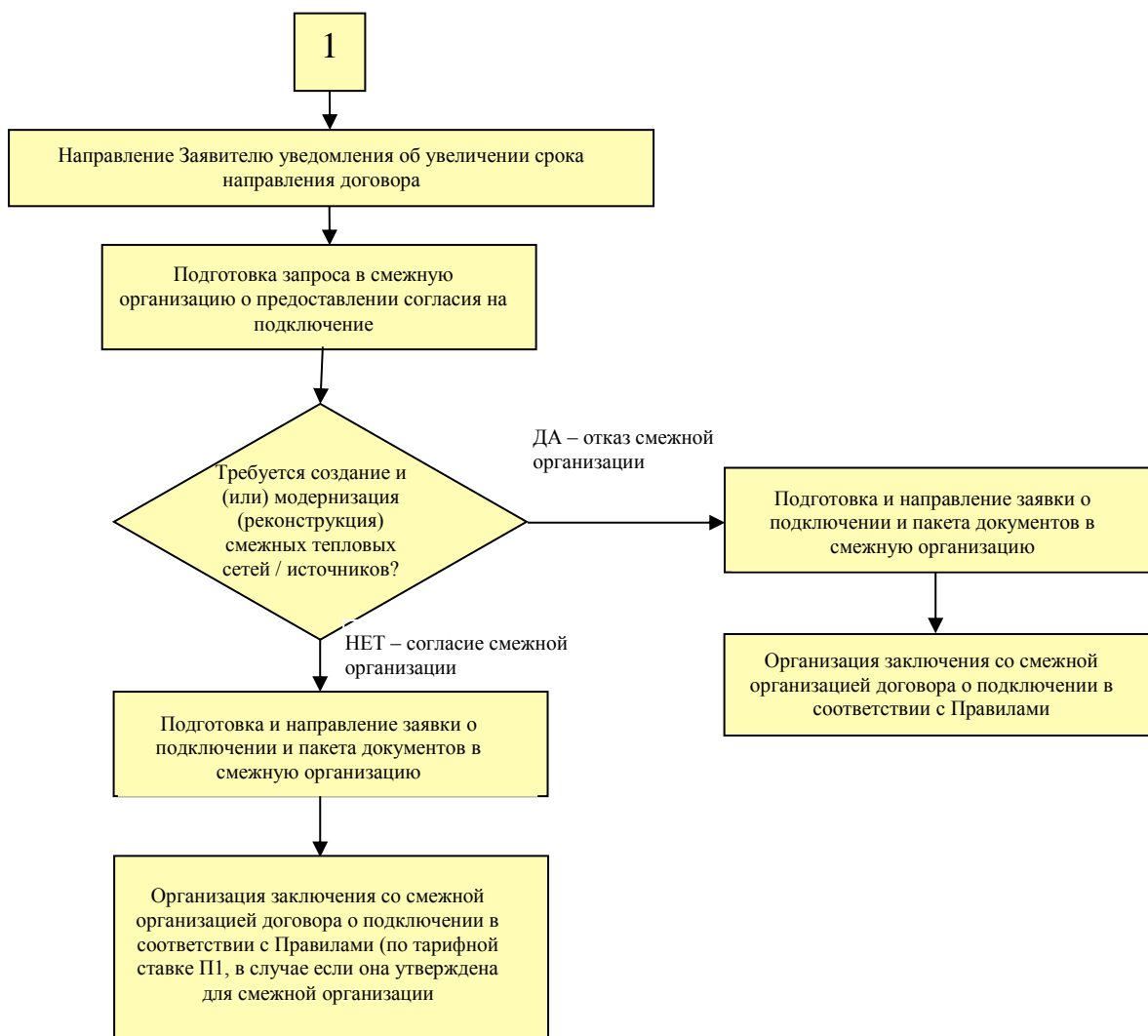
Сценарий № 1. Смежная организация (в случае если подключение осуществляется непосредственно к ее тепловым сетям) является лицом, не оказывающим услуги по передаче тепловой энергии и (или) не осуществляющим продажу тепловой энергии.

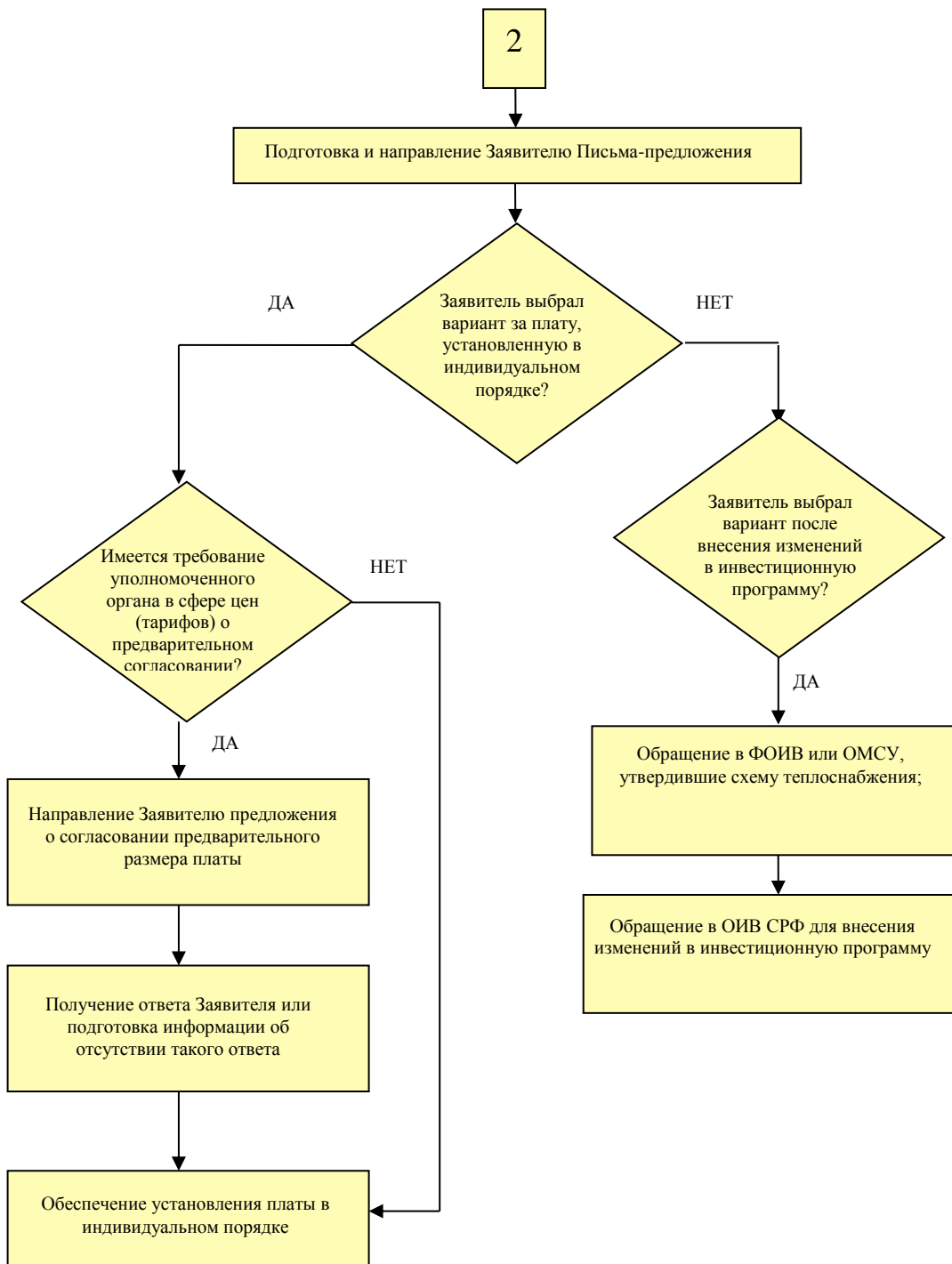


Сценарий № 2. Смежная организация (в случае если подключение осуществляется через системы теплоснабжения смежной организации), являющаяся владельцем смежного источника тепловой энергии (включая либо нет тепловые сети).



Сценарий № 3. Смежная организация (в случае если подключение осуществляется непосредственно к ее тепловым сетям), является лицом, оказывающим услуги по передаче тепловой энергии и (или) осуществляющим продажу тепловой энергии.





**Приложение №2 к Регламенту подключения
(технологического присоединения)
к системе теплоснабжения**

Форма заявки на подключение к системе теплоснабжения

**Генеральному директору
АО «Теплоэнерго»
И.В.Халтурину**

ЗАЯВКА на подключение к системе теплоснабжения

Руководствуясь пунктами 35, 36 «Правил подключения (технологического присоединения) к системам теплоснабжения...», утвержденных постановлением Правительства РФ от 30.11.2021 № 2115, прошу Вас заключить договор о подключении к системе теплоснабжения


Наименование (вид) подключаемого объекта	
Местонахождения подключаемого объекта	
Реквизиты заявителя:	
- для юридических лиц:	
полное наименование организации	
дата и номер записи о включении в Единый государственный реестр юридических лиц	
почтовый адрес	
телефон	
адрес электронной почты	
- для индивидуальных предпринимателей	
Фамилия	
Имя	
Отчество (при наличии)	
дата и номер записи о включении в Единый государственный реестр индивидуальных предпринимателей	
почтовый адрес	
телефон	
адрес электронной почты	
- для физических лиц	
Фамилия	
Имя	
Отчество (при наличии)	
серия паспорта или иного документа, удостоверяющего личность	
номер паспорта или иного документа, удостоверяющего личность	
дата выдачи паспорта или иного документа, удостоверяющего личность	
почтовый адрес	
телефон	

адрес электронной почты							
Технические параметры подключаемого объекта							
Расчетные максимальные часовые и среднечасовые расходы тепловой энергии и соответствующие им расчетные расходы теплоносителей на технологические нужды, отопление, вентиляцию, кондиционирование воздуха и горячее водоснабжение на каждый подключаемый объект:							
Всего по объекту	Общая (с учетом ГВС макс.)	Отопление	Вентиляция на отопление	Кондиционирование воздуха	Технологические нужды	ГВС ср. час. макс.	
Существующая тепловая нагрузка, Гкал/час (для реконструируемых объектов) по договору № _____							
Вновь присоединяемая тепловая нагрузка, Гкал/час							
ИТОГО после строительства/реконструкции, Гкал/час							
Расход теплоносителя, т/ч							
Вид теплоносителя							
Параметры теплоносителя:							
давление, м.в.ст.							
температура, °С							
Параметры возвращаемого теплоносителя (<u>в случае подключения тепловой нагрузки в паре</u>)							
Режимы теплоснабжения для подключаемого объекта (непрерывный, одно-, двухсменный и др.)							
Расположение узла учета тепловой энергии и теплоносителей и контроля их качества							
Требования к надежности теплоснабжения подключаемого объекта (допустимые перерывы в подаче теплоносителей по продолжительности, периодам года и др.) *Выбрать одну из указанных категорий, поставить отметку в соответствующей клетке. **Для категорий надежности 2 и 3 предусматривается перерыв в теплоснабжении в летний период времени на срок не более 14 дней	1 категория		потребители, не допускающие перерывов в подаче расчетного количества теплоты и снижения температуры воздуха в помещениях ниже расчетных				
	2 категория		потребители, допускающие снижение температуры в отапливаемых помещениях на период аварии, но не более 54 часов: – жилых и общественных зданий до 12°С; – промышленных зданий 8°С				
	3 категория		остальные потребители				
Наличие и возможность использования собственных источников тепловой энергии (с указанием их мощностей и режимов работы)							
Правовые основания пользования заявителем подключаемым объектом (при подключении существующего подключаемого объекта)							
Правовые основания пользования заявителем земельным участком, на котором расположен							

существующий подключаемый объект или предполагается создание подключаемого объекта (при наличии)	
Номер и дата выдачи информации о возможности подключения или технических условий подключения (если они выдавались ранее)	
Планируемые сроки подключения	
Информация о виде разрешенного использования земельного участка	
Информация о предельных параметрах разрешенного строительства (реконструкции, модернизации) подключаемого объекта, в т.ч.:	
- площадь подключаемого объекта	
- строительный объем подключаемого объекта	
- этажность подключаемого объекта	
<u>Сведения о соглашении об уступке права на использование мощности (при наличии)*:</u>	
Дата и номер соглашения	
Наименование и местонахождение лица (лиц), уступающего (-их) мощность по соглашению	
Наименование и местонахождение лица (лиц), в пользу которого уступается мощность по соглашению	
Точка подключения	
Объем уступаемой мощности	
<p><i>*Заполняется в случае подключения объекта с уступкой права на использование мощности (п. 69 «Правил подключения (технологического присоединения) к системам теплоснабжения...», утвержденных постановлением Правительства РФ от 30.11.2021 № 2115)</i></p> <p>Приложение: комплект документов в соответствии с описью на ____ л.</p>	
_____	_____
должность	подпись МП
	расшифровка

Приложение №3 к Регламенту подключения (технологического присоединения) к системе теплоснабжения

Форма уведомления о недостающих сведениях и документах

 <p style="margin-top: 10px;">603086, Нижний Новгород, бульвар Мира, 14 тел. +7 (831) 299-93-40, факс (831) 296-55-49 e-mail: office@teploenergo-nn.ru www.teploenergo-nn.ru ИНН 5257087027 КПП 785150001</p>	<div style="text-align: center;">Г</div> <hr/> <hr/> <hr/> <div style="text-align: center;">(кому)</div> <hr/> <hr/> <hr/> <div style="text-align: center;">(куда)</div> <hr/>
№ _____ на № _____	
Г О рассмотрении заявки	
Уважаемый(ая) _____!	
В ответ на Вашу заявку, представленную в адрес АО «Теплоэнерго» _____, на подключение к системе теплоснабжения объекта: «_____» (далее – Объект) сообщаем следующее.	
<i>Заполняется для каждой заявки индивидуально: В соответствии с п.35 Правил подключения (технологического присоединения) к системам теплоснабжения, включая правила недискриминационного доступа к услугам по подключению (технологическому присоединению) к системам теплоснабжения, утвержденных постановлением Правительства РФ от 30.11.2021 № 2115 (далее – Правила), заявка на подключение к системе теплоснабжения должна содержать, в том числе следующие сведения: ... (замечания) В нарушение п.35 Правил в представленной Вами заявке вышеперечисленные сведения отсутствуют. Согласно п.36 Правил к заявке на подключение к системе теплоснабжения прилагаются, в том числе: ... (замечания) В нарушение п.36 Правил, необходимые документы Вами не представлены. На основании изложенного, руководствуясь п.41 Правил, АО «Теплоэнерго» уведомляет Вас о необходимости в течение 20 рабочих дней со дня получения настоящего письма представить недостающие сведения и документы. До получения недостающих сведений и документов рассмотрение заявки приостанавливается. В случае непредставления Вами недостающих документов и сведений в течение указанного срока АО «Теплоэнерго» аннулирует заявку согласно п.41 Правил.</i>	
_____ Должность Исп. Тел.	_____ подпись
	_____ И.О.Фамилия

**Приложение №4 к Регламенту подключения
(технологического присоединения)
к системе теплоснабжения**

Форма уведомления об аннулировании Заявки

	_____	

603086, Нижний Новгород, бульвар Мира, 14 тел. +7 (831) 299-93-40, факс (831) 296-55-49 e-mail: office@teploenergo-nn.ru www.teploenergo-nn.ru ИНН 5257087027 КПП 785150001	_____	
	_____ (кому)	

_____ № _____	_____	
на № _____	_____ (куда)	
Г		
Об аннулировании заявки		
Уважаемый(ая) _____!		
<p>Руководствуясь Правилами подключения (технологического присоединения) к системам теплоснабжения, включая правила недискриминационного доступа к услугам по подключению (технологическому присоединению) к системам теплоснабжения, утвержденных постановлением Правительства Российской Федерации от 30.11.2021 № 2115 (далее – Правила), АО «Теплоэнерго»</p> <p><i>В зависимости от основания аннулирования:</i></p> <p><i>Вариант 1: уведомило Вас о необходимости предоставления недостающих документов и сведений по заявке на подключение к системе теплоснабжения объекта «_____» (письмо исх. № _____ от _____).</i></p> <p><i>До настоящего времени необходимые документы и сведения в АО «Теплоэнерго» не поступили.</i></p> <p><i>Согласно п. 41 Правил в случае непредставления заявителем недостающих сведений и документов в течение 20 рабочих дней со дня получения соответствующего уведомления исполнитель аннулирует заявку.</i></p> <p><i>Вариант 2: направляло в Ваш адрес договор № _____ от _____ (далее – Договор) о подключении к системе теплоснабжения объекта: «_____».</i></p> <p><i>До настоящего времени Договор, подписанный с Вашей стороны, не возвращен в АО «Теплоэнерго».</i></p> <p><i>Согласно п.42 Правил, в случае неполучения от заявителя проекта договора о подключении в течение 30 дней после его направления исполнителем либо в случае отказа заявителя от его подписания, поданная таким заявителем заявка на подключение аннулируется.</i></p> <p>На основании изложенного АО «Теплоэнерго» уведомляет Вас об аннулировании заявки на подключение к системе теплоснабжения от _____ № _____.</p> <p>В случае намерения подключить объект к системе теплоснабжения, Вам необходимо направить в адрес АО «Теплоэнерго» новую заявку, оформленную в соответствии с п.35, 36 Правил.</p>		
_____	_____	
Должность	подпись	И.О.Фамилия
Исп. Тел.		

**Приложение №5 к Регламенту подключения
(технологического присоединения)
к системе теплоснабжения**

**Форма уведомления об увеличении срока
направления проекта договора о подключении**



ТЕПЛОЭНЕРГО
НИЖНИЙ НОВГОРОД

603086, Нижний Новгород, бульвар Мира, 14
тел. +7 (831) 299-93-40, факс (831) 296-55-49
e-mail: office@teploenergo-nn.ru
www.teploenergo-nn.ru
ИНН 5257087027 КПП 785150001

Г _____

(кому)

(куда)

№ _____
на № _____

Г
О направлении информации

Уважаемый(ая) _____!

В связи с поступлением _____ в адрес АО «Теплоэнерго» заявки на подключение к системе теплоснабжения объекта: «_____» (далее – Объект), руководствуясь Правилами подключения (технологического присоединения) к системам теплоснабжения, включая правила недискриминационного доступа к услугам по подключению (технологическому присоединению) к системам теплоснабжения, утвержденными постановлением Правительства Российской Федерации от 30.11.2021 № 2115 (далее – Правила), АО «Теплоэнерго» сообщает следующее.

Вариант 1:

В целях заключения договора о подключении к системе теплоснабжения Объекта АО «Теплоэнерго» направило в смежную организацию запрос о предоставлении согласия на подключение Объекта через принадлежащие данной организации тепловые сети (или источники тепловой энергии).

В соответствии с п.41 Правил настоящим уведомляю Вас об увеличении срока направления проекта договора о подключении к системе теплоснабжения соразмерно сроку ответа смежной организации на запрос АО «Теплоэнерго» о представлении письменного согласия смежной организации на опосредованное подключение Объекта.

Вариант 2:

В целях заключения договора о подключении к системе теплоснабжения Объекта АО «Теплоэнерго» направило в смежную организацию заявку о заключении договора о подключении объекта через принадлежащие ей тепловые сети или источники тепловой энергии.

В соответствии с п.41 Правил настоящим уведомляю Вас об увеличении срока направления проекта договора о подключении к системе теплоснабжения соразмерно сроку заключения договора о подключении со смежной организацией.


Должность
Исп. Тел.

подпись

И.О.Фамилия

**Приложение №6 к Регламенту подключения
(технологического присоединения)
к системе теплоснабжения**

**Форма запроса в смежную организацию
о предоставлении согласия на подключение**

 <p>603086, Нижний Новгород, бульвар Мира, 14 тел. +7 (831) 299-93-40, факс (831) 296-55-49 e-mail: office@teploenergo-nn.ru www.teploenergo-nn.ru ИНН 5257087027 КПП 785150001</p>	<p>_____</p> <p>_____</p> <p>_____</p> <p>_____</p> <p>_____</p> <p>_____</p> <p>_____</p> <p>_____</p> <p>_____</p> <p>_____</p> <p>_____</p> <p>_____</p>						
<p>_____ № _____</p> <p>на № _____</p> <p>_____</p>	<p>(кому)</p> <p>_____</p> <p>_____</p> <p>_____</p> <p>_____</p> <p>_____</p> <p>_____</p> <p>_____</p> <p>_____</p> <p>_____</p> <p>_____</p> <p>_____</p>						
<p>Запрос согласия на подключение</p> <p>Уважаемый(ая) _____!</p> <p>В АО «Теплоэнерго» с заявкой на подключение к системе теплоснабжения объекта: «_____» (далее – Объект) обратился (ся) _____.</p> <p>Руководствуясь Правилами подключения (технологического присоединения) к системам теплоснабжения, включая правила недискриминационного доступа к услугам по подключению (технологическому присоединению) к системам теплоснабжения, утвержденными постановлением Правительства Российской Федерации от 30.11.2021 № 2115, прошу Вас подтвердить наличие технической возможности подключения Объекта через _____ (технологически связанные тепловые сети и (или) источники тепловой энергии), принадлежащие _____ (а именно, подтвердить, что для подключения Объекта не требуется выполнения работ по реконструкции (модернизации) на объектах теплоснабжения в системе теплоснабжения _____).</p> <p>Для Вашего удобства образец ответа о согласии на подключение прилагается к настоящему письму.</p> <p>Приложение: проект согласия смежной организации на подключение на 1 л. в 1 экз.</p> <table style="width: 100%; margin-top: 20px;"><tr><td style="width: 33%; text-align: center;">_____</td><td style="width: 33%; text-align: center;">_____</td><td style="width: 33%; text-align: center;">_____</td></tr><tr><td style="text-align: center;">Должность</td><td style="text-align: center;">подпись</td><td style="text-align: center;">И.О.Фамилия</td></tr></table> <p>Исп. Тел.</p>		_____	_____	_____	Должность	подпись	И.О.Фамилия
_____	_____	_____					
Должность	подпись	И.О.Фамилия					

на бланке организации

Генеральному директору
АО «Теплоэнерго»
И.В.Халтурину
бульвар Мира,14
г.Нижний Новгород, 603086

«__» _____ 20__ № _____

СОГЛАСИЕ

смежной организации на подключение


Руководствуясь Правилами подключения (технологического присоединения) к системам теплоснабжения, включая правила недискриминационного доступа к услугам по подключению (технологическому присоединению) к системам теплоснабжения, утвержденных постановлением Правительства Российской Федерации от 30.11.2021 № 2115 (далее – Правила), являясь, в соответствии с Правилами «смежной организацией», на основании запроса АО «Теплоэнерго» (письмо исх.№ _____ от _____) _____ **подтверждает** наличие технической возможности подключения объекта: «_____» (далее - Объект) с вновь подключаемой тепловой нагрузкой - _____ Гкал/час через технологически связанные тепловые сети и (или) источники тепловой энергии в системе теплоснабжения _____ (*источник тепловой энергии*), принадлежащие на праве собственности или ином законном основании _____ (а именно, подтверждает, что для подключения Объекта не требуется выполнение работ по реконструкции (модернизации) на объектах теплоснабжения в системе теплоснабжения _____).

Настоящее согласие дано в целях заключения АО «Теплоэнерго» договора о подключении Объекта к системе теплоснабжения _____.

Должность подпись расшифровка

**Приложение №7 к Регламенту подключения
(технологического присоединения)
к системе теплоснабжения**


Форма уведомления о точке присоединения

 <p>603086, Нижний Новгород, бульвар Мира, 14 тел. +7 (831) 299-93-40, факс (831) 296-55-49 e-mail: office@teploenergo-nn.ru www.teploenergo-nn.ru ИНН 5257087027 КПП 785150001</p>	_____

_____ № _____	_____
на № _____	_____ (кому)
_____	_____
_____	_____
_____	_____
_____	_____ (куда)
Г	_____
О направлении информации	_____
Уважаемый(ая) _____!	_____
<p>В связи с поступлением _____ заявки на подключение к системе теплоснабжения объекта: «_____» (далее – Объект) АО «Теплоэнерго» направляло в _____ (смежную организацию) запрос о предоставлении согласия на подключение Объекта через принадлежащие данной организации тепловые сети (или источники тепловой энергии).</p> <p>Смежная организация отказала в согласовании подключения Объекта через принадлежащие данной организации тепловые сети (или источники тепловой энергии) (письмо в адрес АО «Теплоэнерго» от _____ № _____).</p> <p>Учитывая изложенное, руководствуясь п.5 Правил подключения (технологического присоединения) к системам теплоснабжения, включая правила недискриминационного доступа к услугам по подключению (технологическому присоединению) к системам теплоснабжения, утвержденных постановлением Правительства Российской Федерации от 30.11.2021 № 2115 (далее – Правила), АО «Теплоэнерго» настоящим уведомляет Вас об определенной точке присоединения на существующих тепловых сетях, принадлежащих АО «Теплоэнерго»:</p> <p>_____.</p>	
_____	_____
Должность	подпись
Исп.	И.О.Фамилия
Тел.	_____

**Приложение №8 к Регламенту подключения
(технологического присоединения)
к системе теплоснабжения**

Форма письма с предложением вариантов подключения

 <p>603086, Нижний Новгород, бульвар Мира, 14 тел. +7 (831) 299-93-40, факс (831) 296-55-49 e-mail: office@teploenergo-nn.ru www.teploenergo-nn.ru ИНН 5257087027 КПП 785150001</p>	<p>Г _____ _____ _____ _____ (кому) _____ _____ _____ (куда)</p>
<p>_____ № _____ на № _____</p>	
<p>Г О выборе варианта подключения</p>	
<p>Уважаемый(ая) _____!</p>	
<p>Рассмотрев заявку на подключение к системе теплоснабжения (от _____ № _____, с учетом дополнений от _____ № _____) объекта « _____ », АО «Теплоэнерго» сообщает об отсутствии технической возможности подключения.</p>	
<p>В соответствии с п.24 Правил подключения (технологического присоединения) к системам теплоснабжения..., утвержденных постановлением Правительства РФ 30.11.2021 №2115 (далее – Правила), ввиду отсутствия технической возможности подключения, предлагаем Вам выбрать один из следующих вариантов создания технической возможности подключения к системам теплоснабжения Объекта:</p>	
<p>1) Заключение договора о подключении с платой, установленной в индивидуальном порядке, без внесения изменений в инвестиционную программу АО «Теплоэнерго» и с последующим внесением соответствующих изменений в схему теплоснабжения в установленном порядке (образец ответа приложение №1 к настоящему письму);</p>	
<p>2) Заключение договора о подключении будет осуществлено после внесения необходимых изменений в инвестиционную программу АО «Теплоэнерго» и (или) в схему теплоснабжения города Нижнего Новгорода (образец ответа приложение №2 к настоящему письму).</p>	
<p>Приняв решение о выборе одного из вышеуказанных вариантов подключения, просим Вас направить в адрес АО «Теплоэнерго» соответствующий ответ. Для Вашего удобства образцы ответов по каждому из вариантов прилагаются к настоящему письму.</p>	
<p>Обращаем Ваше внимание, что п.24 Правил для направления ответа на настоящее письмо Вам предоставлено <u>5 рабочих дней со дня его получения</u>.</p>	
<p>Подробнее о порядке подключения, Ваших правах и обязанностях Вы можете узнать, ознакомившись с Правилами.</p>	
<p>Приложение: образцы ответов на 2 л. в 1 экз.</p>	
_____ Должность	_____ подпись
_____ И.О.Фамилия	
<p>Исп. Тел.</p>	

Генеральному директору
АО «Теплоэнерго»
И.В.Халтурину
бульвар Мира, 14
г.Нижний Новгород, 603086

О выборе варианта подключения

Уважаемый Илья Вячеславович!

Рассмотрев Ваше письмо о выборе варианта создания технической возможности подключения к системам теплоснабжения объекта «_____» в связи с ее отсутствием, сообщая, что нашей организацией выбран вариант заключения договора о подключении с платой, установленной в индивидуальном порядке, без внесения изменений в инвестиционную программу АО «Теплоэнерго» и с последующим внесением соответствующих изменений в схему теплоснабжения в установленном порядке.

_____/_____
Должность подпись расшифровка
Исп.
Тел.

Генеральному директору
АО «Теплоэнерго»
И.В.Халтурину
бульвар Мира, 14
г.Нижний Новгород, 603086

О выборе варианта подключения

Уважаемый Илья Вячеславович!

Рассмотрев Ваше письмо о выборе варианта создания технической возможности подключения к системам теплоснабжения объекта «_____» в связи ее отсутствием, сообщая что нашей организацией выбран вариант заключения договора о подключении после внесения необходимых изменений в в схему теплоснабжения города Нижнего Новгорода и (или) инвестиционную программу АО «Теплоэнерго».

В соответствии с п.24 Правил подключения (технологического присоединения) к системам теплоснабжения..., утвержденных постановлением Правительства РФ от 30.11.2021 №2115, подтверждаем свое согласие на осуществление подключения после выполнения АО «Теплоэнерго» мероприятий, указанных в п.28 указанных Правил, независимо от срока их выполнения.

_____/_____
Должность подпись расшифровка
Исп.
Тел.

**Приложение №9 к Регламенту подключения
(технологического присоединения)
к системе теплоснабжения**

Форма договора о подключении к системе теплоснабжения

<p>ДОГОВОР № ____ о подключении к системе теплоснабжения</p>
<p>г. Нижний Новгород _____ 20__ года</p>
<p>Акционерное общество «Теплоэнерго», именуемое в дальнейшем «Исполнитель», в лице _____, действующего на основании _____, с одной стороны, и _____, именуемое в дальнейшем «Заявитель», в лице _____, действующего на основании _____, с другой стороны, при совместном упоминании именуемые в дальнейшем «Стороны», заключили настоящий договор о нижеследующем:</p>
<p>1. Предмет договора</p>
<p>1.1. По настоящему договору Исполнитель обязуется обеспечить проведение мероприятий по подготовке системы коммунальной инфраструктуры (системы теплоснабжения) к подключению объекта Заявителя и осуществить подключение объекта Заявителя к эксплуатируемым Исполнителем сетям инженерно-технического обеспечения, а Заявитель обязуется произвести оплату в соответствии с условиями настоящего договора и выполнить мероприятия по подготовке объекта к подключению в соответствии с условиями подключения, являющимися неотъемлемой частью настоящего договора.</p>
<p>1.2. Настоящий договор заключается в связи с (нужное подчеркнуть):</p>
<p><i>необходимостью подключения к системам теплоснабжения вновь создаваемого или созданного подключаемого объекта, но не подключенного к системам теплоснабжения, в том числе при уступке права на использование тепловой мощности;</i></p>
<p><i>увеличением тепловой нагрузки (для теплопотребляющих установок) или тепловой мощности (для источников тепловой энергии и тепловых сетей) подключаемого объекта;</i></p>
<p><i>реконструкцией или модернизацией подключаемого объекта, при которых не осуществляется увеличение тепловой нагрузки или тепловой мощности подключаемого объекта, но требуется строительство (реконструкция, модернизация) тепловых сетей или источников тепловой энергии в системе теплоснабжения, в том числе при повышении надежности теплоснабжения и изменении режимов потребления тепловой энергии.</i></p>
<p>Подключаемый объект Заявителя:</p>
<p>«_____» (далее – «Объект»).</p>

1.3. Сведения о размере суммарной подключаемой тепловой нагрузки (максимальные часовые и среднечасовые тепловые нагрузки подключаемого объекта по видам теплоносителей и видам теплопотребления):

Всего по объекту	Тепловая нагрузка (мощность) по видам теплопотребления, Гкал/час				
	Общая	Отопление	Вентиляция на отопление	ГВС	
				среднечасовая	максимальная
Тепловая нагрузка (мощность) в точке подключения, в том числе:					
Существующая (за исключением нового подключения)					
Подключаемая					
Вид теплоносителя		вода			

Минимальные часовые тепловые нагрузки подключаемого объекта по видам теплоносителей и видам теплопотребления: определяются проектной документацией.

1.4. Параметры (давление, температура) теплоносителей и пределы их отклонений в точках подключения к тепловой сети с учетом роста нагрузок в системе теплоснабжения:

Назначение системы	Теплоноситель	Давление в расчётном режиме, м в.ст. (и пределы его отклонения)		Температура теплоносителя, °С		обратный трубопровод
		подающий трубопровод	обратный трубопровод	подающий трубопровод		
				расчётная	в точке излома темп. графика	
отопит.-вентиляционная	вода					
горячее водоснабжение						

Примечание: фактические параметры теплоносителя могут отличаться от расчетных.

Пределы возможных колебаний (в том числе статического) и температуры в тепловых пунктах заявителя, устройства, для защиты от которых должны предусматриваться заявителем при проектировании систем теплопотребления и тепловых сетей: определяются проектной документацией.

1.5. Местоположение точек подключения: _____.

Источник теплоснабжения: _____.

1.6. Срок подключения: нормативный (не более __ месяцев со дня заключения настоящего договора).

Дата подключения: не позднее _____.

2. Перечень мероприятий по подключению

2.1. Мероприятия (в том числе технические) по подключению объекта к системе теплоснабжения, выполняемые Заявителем в пределах границ земельного участка Заявителя, а в случае подключения многоквартирного дома – пределах инженерно-технических сетей дома:

2.1.1. Разработка проектной документации согласно обязательствам,

предусмотренным настоящим договором, за исключением случаев, когда в соответствии с законодательством Российской Федерации о градостроительной деятельности разработка проектной документации не является обязательной.

2.1.2. Выполнение мероприятий (в том числе технических) по подключению объекта к системе теплоснабжения в порядке и сроки, которые предусмотрены настоящим договором.

2.1.3. Получение необходимых для выполнения мероприятий разрешений.

2.2. Мероприятия (в том числе технические) по подключению объекта к системе теплоснабжения, выполняемые Исполнителем до границы земельного участка Заявителя, на котором располагается подключаемый объект, а в случае подключения многоквартирного дома – в пределах сетей инженерно-технического обеспечения дома, мероприятия по увеличению пропускной способности (увеличению мощности) соответствующих тепловых сетей или источников тепловой энергии, а также мероприятия по фактическому подключению:

2.2.1. Разработка Исполнителем проектной документации в соответствии с условиями настоящего договора.

2.2.2. Проверка Исполнителем выполнения Заявителем условий настоящего договора и при согласии Заявителя проверка Исполнителем проектной документации.

2.2.3. Осуществление Исполнителем фактического подключения Объекта к системе теплоснабжения.

2.3. Схема подключения теплопотребляющих установок, условия и порядок подключения внутриплощадочных и (или) внутридомовых сетей и оборудования Объекта к системе теплоснабжения, требования к автоматизированной системе управления и диспетчеризации инженерного оборудования Объекта определяются техническими условиями подключения.

3. Размер и порядок внесения платы за подключение

3.1. Размер платы за подключение к системе теплоснабжения (определяемый путем умножения платы за подключение в расчете на единицу мощности подключаемой тепловой нагрузки, установленной Исполнителем решением Региональной службы по тарифам Нижегородской области от _____ № _____, на подключаемую тепловую нагрузку (мощность) Объекта Заявителя, указанную в п.1.3 настоящего договора), вносимой Заявителем составляет _____ руб. (_____), в том числе НДС 20% - _____ руб. (расчет платы за подключение к системе теплоснабжения составляет приложение №2 к настоящему договору).

3.2. Внесение Заявителем платы за подключение осуществляется путем перечисления Заявителем денежных средств на расчетный счет Исполнителя в следующем порядке:

3.2.1. Первый платеж в размере 15% от размера платы за подключение, указанного в п. 3.1 настоящего договора, вносится в течение 15 календарных дней со дня заключения настоящего договора.

3.2.2. Второй платеж в размере 50% от размера платы за подключение, указанного в п.3.1 настоящего договора, вносится в течение 90 календарных

дней со дня заключения настоящего договора, но не позднее подписания акта о подключении.

3.2.3. Третий платеж в размере 20% от размера платы за подключение, указанного в п. 3.1 настоящего договора, вносится в течение 5 календарных дней с даты подачи тепловой энергии и теплоносителя на объект заявителя на время проведения пусконаладочных работ и комплексного опломбирования, но не позднее дня подписания Сторонами акта о подключении.

3.2.4. Четвертый (окончательный) платеж в размере 15% от размера платы за подключение, указанного в п. 3.1 настоящего договора, вносится в течение 15 календарных дней со дня подписания сторонами акта о подключении.

3.3. Датой оплаты во всех случаях считается дата зачисления денежных средств на расчетный счет Исполнителя.

4. Права, обязанности и порядок взаимодействия Сторон

4.1. Исполнитель обязуется:

4.1.1. Осуществить действия по созданию (реконструкции, модернизации) тепловых сетей до точек подключения и (или) источников тепловой энергии, а также по подготовке тепловых сетей к подключению Объекта и подаче тепловой энергии не позднее даты подключения, указанной в п.1.6 настоящего договора.

4.1.2. Проверить выполнение Заявителем обязательств по настоящему договору и опломбировать приборы (узлы) учета тепловой энергии и теплоносителя, краны и задвижки на их обводах не позднее 20 календарных дней со дня получения от Заявителя уведомления о готовности внутриплощадочных и внутридомовых сетей и оборудования Объекта к подаче тепловой энергии и теплоносителя (далее – уведомление о готовности) с составлением и подписанием акта о готовности внутриплощадочных и внутридомовых сетей и оборудования подключаемого объекта к подаче тепловой энергии и теплоносителя по форме согласно приложению № 1 к Правилам подключения (технологического присоединения) к системам теплоснабжения, включая правила недискриминационного доступа к услугам по подключению (технологическому присоединению) к системам теплоснабжения, утвержденным постановлением Правительства РФ от 30.11.2021 №2115 (далее – Акт готовности).

4.1.3. Проверить выполнение Заявителем условия о получении временного разрешения органа федерального государственного энергетического надзора для проведения пусконаладочных работ и комплексного опробования.

4.1.4. Осуществить не позднее не позднее даты подключения, указанной в п.1.6 настоящего договора (но не ранее подписания Акта о готовности с учетом получения временного разрешения органа федерального государственного энергетического надзора для проведения испытаний и пусконаладочных работ) действия по подключению к сети инженерно-технического обеспечения внутриплощадочных или внутридомовых сетей и оборудования подключаемого Объекта.

4.1.5. Принять предложение о внесении изменений в настоящий договор либо отказать в его принятии в течение 30 дней со дня получения предложения

Заявителя при внесении изменений в проектную документацию.

4.1.6. Составить, подписать со своей стороны и направить для подписания Заявителю акт о подключении (технологическом присоединении) объекта к системе теплоснабжения (2 экземпляра), подтверждающий выполнение Сторонами обязательств по настоящему договору, содержащий информацию о разграничении балансовой принадлежности тепловых сетей и разграничении эксплуатационной ответственности Сторон, по форме согласно приложению № 2 к Правилам подключения (технологического присоединения) к системам теплоснабжения, включая правила недискриминационного доступа к услугам по подключению (технологическому присоединению) к системам теплоснабжения, утвержденным постановлением Правительства РФ от 30.11.2021 №2115 (далее – Акт о подключении).

Акт о подключении составляется в 2 (двух) экземплярах, по одному для каждой из Сторон.

4.1.7. Предоставить Заявителю информацию о ходе выполнения предусмотренных настоящим договором мероприятий по созданию (реконструкции) тепловых сетей путем направления в течение 30 календарных дней письменного ответа на соответствующий запрос Заявителя.

4.2. Исполнитель имеет право:

4.2.1. В случае если Заявитель не внес очередной платеж в порядке, установленном п.3.2 настоящего договора, на следующий день после дня, когда Заявитель должен был внести платеж, Исполнитель имеет право приостановить исполнение своих обязательств по настоящему договору, до дня внесения Заявителем соответствующего платежа с соразмерным изменением срока подключения, предусмотренного п. 1.6 настоящего договора.

В случае внесения платежа не в полном объеме Исполнитель вправе не возобновлять исполнение обязательств по настоящему договору до дня внесения Заявителем платежа в полном объеме.

4.2.2. Участвовать в приемке скрытых работ по укладке сети от Объекта до точки подключения, указанной в п.1.5 настоящего договора.

4.2.3. Изменить дату подключения Объекта на более позднюю без изменения сроков внесения платы за подключение в случае, если Заявитель не предоставил Исполнителю в установленные договором на подключение сроки утвержденную в установленном порядке проектную документацию в части сведений об инженерном оборудовании и сетях инженерно-технического обеспечения, не предоставил Исполнителю в установленные настоящим договором сроки возможность осуществить проверку готовности внутриплощадочных и внутридомовых сетей и оборудования объекта к подключению и подаче тепловой энергии (с учетом получения временного разрешения органа федерального государственного энергетического надзора для проведения испытаний и пусконаладочных работ) и опломбирование установленных приборов (узлов) учета, кранов и задвижек на их обводах, в том числе в случае, если Заявитель не предоставил Исполнителю подтверждение получения временного разрешения органа федерального государственного энергетического надзора на допуск в эксплуатацию объекта теплоснабжения и (или) теплопотребляющей установки (если получение соответствующего разрешения изменит дату подключения подключаемого

объекта на более позднюю).

4.2.4. В случае отказа от настоящего договора в одностороннем порядке по вине Заявителя Исполнитель вправе требовать уплаты пени, неустоек, начисленных в соответствии с п.5.1 и п.5.3 настоящего договора, фактически понесенных Исполнителем расходов на подключение (при условии, что Исполнитель выполнил технические мероприятия, реализация, которых закреплена за Исполнителем) или фактически понесенных Исполнителем расходов на подключение (если технические мероприятия выполнены частично), а также сметную стоимость демонтажа объектов теплоснабжения, построенных в рамках реализации настоящего договора.

4.2.5. Изменить размер платы за подключение к системе теплоснабжения в целях соблюдения требований законодательства Российской Федерации в сфере ценообразования в теплоснабжении в случае необходимости внесения изменений в проектную документацию в части выполнения технологических мероприятий для подключения Объекта к системе теплоснабжения, изменения технических условий подключения в части величины подключаемой нагрузки, местоположения точки (точек) подключения, изменения соблюдения требований строительства (реконструкции) тепловых сетей, а в случае отказа Заявителя от изменения платы за подключение расторгнуть настоящий договор в установленном законом порядке.

4.2.6. Не выдавать акт о подключении до даты получения платы за подключение в соответствии с условиями настоящего договора.

4.2.7. Приостановить выполнение мероприятий по подключению на срок до 6 месяцев, при непредставлении Заявителем правоустанавливающих документов на земельный участок в срок, установленный п. 4.3.2 настоящего договора.

4.2.8. В одностороннем порядке отказаться от исполнения настоящего договора:

4.2.8.1. В случае просрочки Заявителем более 3 месяцев уплаты одного из платежей, предусмотренного п.3.2 настоящего договора, в том числе неполной оплаты платежа, за исключением случаев заключения соглашения о коммерческом кредите в виде отсрочки (рассрочки) оплаты и исполнения его условий. При этом размер уплачиваемых Заявителем процентов по соглашению о коммерческом кредите не может превышать суммарный размер пени, подлежащей уплате Заявителем, в соответствии с п. 5.1 настоящего договора, за имеющийся период просрочки уплаты одного из платежей, предусмотренного п. 3.2 настоящего договора, в том числе неполной оплаты платежа.

4.2.8.2. В случае нарушения Заявителем установленного п. 1.6 настоящего договора срока выполнения мероприятий по подключению более чем на 12 месяцев.

4.2.8.3. В случае неполучения документов, указанных в п.4.3.2 настоящего договора, по истечении срока, предусмотренного п. 4.2.7 настоящего договора, с предъявлением требований возмещения фактически понесенных расходов.

4.2.9. Направлять Заявителю любые письменные уведомления о ходе исполнения обязательств Исполнителя по настоящему договору, в том числе о

приостановлении исполнения своих обязательств, о выполнении со стороны Исполнителя всех принятых на себя обязательств по договору и наличии подключаемой тепловой нагрузки (мощности) в точке подключения, указанной в п.1.5 настоящего договора.

4.3. Заявитель обязуется:

4.3.1. Внести плату за подключение в размере и сроки, предусмотренные разделом 3 настоящего договора.

4.3.2. Представить Исполнителю, в срок не более 6 месяцев с даты заключения настоящего договора, копии, заверенные Заявителем, правоустанавливающих документов, подтверждающих право собственности или иное законное право Заявителя на земельный участок, при их отсутствии на момент заключения настоящего договора.

4.3.3. Представить и согласовать с Исполнителем график производства работ по подключению.

4.3.4. Выполнить мероприятия, предусмотренные п.2.1 настоящего договора.

4.3.5. Представить Исполнителю утвержденную в установленном порядке проектную документацию в части сведений об инженерном оборудовании и о сетях инженерно-технического обеспечения не позднее 15 месяцев до даты подключения, указанной в п. 1.6 настоящего договора.

В соответствии с выданными Исполнителем техническими условиями подключения Заявитель разрабатывает проектную документацию в порядке, установленном законодательством Российской Федерации. Отступления от технических условий подключения, необходимость которых выявлена в ходе проектирования, подлежат обязательному согласованию с Исполнителем.

4.3.6. Представить Исполнителю заключение экспертизы проектной документации, если проведение такой экспертизы обязательно в соответствии с законодательством о градостроительной деятельности Российской Федерации.

4.3.7. Выполнить установленные в настоящем договоре условия подготовки внутриплощадочных и внутридомовых сетей и оборудования Объекта к подключению.

4.3.8. Направить Исполнителю предложение о внесении изменений в настоящий договор в случае внесения изменений в проектную документацию на строительство (реконструкцию, модернизацию) Объекта, влекущих изменение указанной в настоящем договоре нагрузки, с приложением документации, подтверждающей такие изменения.

4.3.9. До направления в адрес Исполнителя уведомления о готовности оборудовать (приобрести, установить) Объект приборами учета тепловой энергии и теплоносителя.

4.3.10. В срок не позднее, чем за 60 календарных дней до наступления планируемой даты подключения, указанной в п.1.6 настоящего договора, направить Исполнителю уведомление о готовности для проведения Исполнителем проверки выполнения технических условий подключения с приложением утвержденной в установленном порядке проектной документации (1 экземпляр) в части сведений об инженерном оборудовании и о сетях инженерно-технического обеспечения, а также перечень инженерно-технических мероприятий и содержание технологических решений.

4.3.11. Обеспечить доступ Исполнителя для проверки выполнения условий настоящего договора и опломбирования приборов (узлов) учета, кранов и задвижек на их обводах.

4.3.12. Получить временное разрешение на допуск в эксплуатацию на период проведения испытаний и пусконаладочных работ в отношении подключаемых объектов теплоснабжения и (или) теплопотребляющих установок и направить в адрес Исполнителя надлежащим образом заверенную копию полученного разрешения в течение 5 (пяти) рабочих дней с момента его получения.

4.3.13. Подписать со своей стороны и вернуть Исполнителю 1 (один) экземпляр Акта о подключении в течение 5 (пяти) рабочих дней со дня получения такого акта от Исполнителя.

При отсутствии в указанный срок мотивированного отказа Заявителя от подписания Акта о подключении, Акт о подключении считается подписанным в одностороннем порядке.

4.3.14. Уведомить в письменной форме Исполнителя об изменении наименования, банковских и почтовых реквизитов, о принятии решений о реорганизации, ликвидации.

4.4. Заявитель имеет право:

4.4.1. В одностороннем порядке отказаться от исполнения настоящего договора при нарушении срока подключения по вине Исполнителя, а также требовать проценты за пользование чужими денежными средствами, если Заявитель внес плату за подключение в установленные настоящим договором сроки.

4.4.2. Получить по письменному запросу информацию от Исполнителя о ходе выполнения предусмотренных настоящим договором мероприятий по созданию (реконструкции) тепловых сетей.

Информация о ходе выполнения предусмотренных настоящим договором мероприятий по созданию (реконструкции) тепловых сетей предоставляется Исполнителем Заявителю путем направления в течение 30 календарных дней письменного ответа на запрос Заявителя.

4.4.3. Направить Исполнителю обращение о продлении срока подключения, указанного в п.1.6 настоящего договора.

5. Ответственность Сторон

5.1. 5.1. В случае несвоевременной и (или) неполной оплаты Заявителем обязательств по оплате, предусмотренных п.3.2 настоящего договора (по каждому платежу, включая авансовые), Исполнитель вправе потребовать от Заявителя уплаты пени в размере одной сто тридцатой ключевой ставки Центрального банка Российской Федерации, действующей на день фактической оплаты, от не выплаченной в срок суммы за каждый день просрочки начиная со следующего дня после дня наступления установленного срока оплаты по день фактической оплаты.

5.2. В случае нарушения Исполнителем срока, предусмотренного п.1.6 настоящего договора, выполнения мероприятий по подключению Заявитель вправе потребовать от Исполнителя уплаты неустойки, рассчитанной как произведение 0,014 ключевой ставки Центрального банка Российской Федерации, установленной на день заключения настоящего договора, и платы

за подключение по настоящему договору, за каждый день просрочки, начиная с 1-го дня после истечения срока подключения, установленного п. 1.6 настоящего договора.

5.3. В случае нарушения Заявителем более чем на 30 дней срока, предусмотренного п.1.6 настоящего договора, выполнения мероприятий по подключению Исполнитель вправе потребовать от Заявителя уплаты неустойки, рассчитанной как произведение 0,014 ключевой ставки Центрального банка Российской Федерации, установленной на день заключения настоящего договора, и платы за подключение по настоящему договору, за каждый день просрочки, начиная с 31 дня после истечения срока подключения, установленного п. 1.6 настоящего договора.

5.4. В случае одностороннего отказа Заявителя от исполнения настоящего договора в соответствии с п.4.4.1 настоящего договора Заявитель возмещает Исполнителю расходы, фактически понесенные последним в связи с выполнением мероприятий по подключению Объекта в рамках настоящего договора на момент прекращения его действия, а также убытки, причиненные прекращением настоящего договора.

Об отказе от исполнения настоящего договора Заявитель извещает Исполнителя в письменном виде в срок не позднее 10 (десяти) рабочих дней до даты прекращения действия договора.

5.5. Стороны освобождаются от ответственности за неисполнение или ненадлежащее исполнение своих обязательств по настоящему договору, если таковые явились следствием непредвиденных обстоятельств непреодолимой силы, а именно землетрясение, пожар, наводнение, прочие стихийные бедствия, эпидемии, аварии, взрывы, военные действия, изменения законодательства, повлекшие за собой невозможность выполнения Сторонами своих обязательств по настоящему договору.

5.6. При наступлении обстоятельств, указанных в п.5.5 настоящего договора, каждая Сторона должна без промедления известить о них в письменном виде другую Сторону. Извещение должно содержать данные о характере обстоятельств, а также официальные документы, удостоверяющие наличие этих обстоятельств и, по возможности, дающие оценку их влияния на возможность исполнения Стороной своих обязательств по настоящему договору.

5.7. Если Сторона не направит или несвоевременно направит извещение, предусмотренное в п.5.6 настоящего договора, то она обязана возместить другой Стороне понесенные ею убытки.

5.8. В случаях наступления обстоятельств, предусмотренных в п.5.5 настоящего договора, срок выполнения Стороной обязательств по настоящему договору отодвигается соразмерно времени, в течение которого действуют эти обстоятельства и их последствия.

5.9. Если наступившие обстоятельства, перечисленные в п.5.5 настоящего договора, и их последствия продолжают действовать более 6 последовательных месяцев, Стороны проводят дополнительные переговоры.

6. Прочие условия

6.1. В случаях смены правообладателя земельного участка, предназначенного для строительства (реконструкции) Объекта; передачи

функций застройщика/заказчика объекта капитального строительства; смены правообладателя Объекта; банкротства Заявителя:

6.1.1. Заявитель уведомляет нового правообладателя (далее – новый Заявитель) и Исполнителя о необходимости заключения дополнительного соглашения к настоящему договору о соответствующей замене стороны по договору.

6.1.2. Обязательства, исполненные Заявителем до момента его выхода из договора, в том числе по внесению платы за подключение, считаются исполненными надлежащей стороной; внесенная плата за подключение не подлежит возврату Заявителю и взиманию в данной сумме с нового Заявителя. Взаимоотношения между Заявителем и новым Заявителем, связанные с вышеуказанной заменой стороны в обязательстве, в том числе по возмещению новым Заявителем Заявителю расходов по исполнению настоящего договора и какие-либо иные финансовые вопросы, регулируются отдельными соглашениями, заключаемыми между ними. С момента выхода из настоящего договора Заявителя Исполнитель и Заявитель не имеют друг перед другом каких-либо обязательств, вытекающих из настоящего договора, либо из исполненных по этому договору обязательств, в том числе по возврату ранее перечисленных денежных средств.

6.2. До начала подачи тепловой энергии, теплоносителя за исключением подачи тепловой энергии, теплоносителя на время пусконаладочных работ и комплексного опробования Заявитель:

– получает разрешение органа федерального государственного энергетического надзора на допуск в эксплуатацию в случаях, установленных нормативными правовыми актами Российской Федерации;

– заключает договор теплоснабжения в порядке, установленном Правилами организации теплоснабжения в Российской Федерации, утвержденными постановлением Правительства Российской Федерации от 08.08.2012 №808 «Об организации теплоснабжения в Российской Федерации и о внесении изменений в некоторые акты Правительства Российской Федерации».

6.3. Границы эксплуатационной ответственности Исполнителя и Заявителя определяются актом о подключении.

7. Заключительные положения

7.1. Заявитель подтверждает следующую дополнительную информацию об Объекте:

Правовые основания пользования Заявителем Объектом/ земельным участком:

Номер и дата выдачи технических условий (если они выдавались ранее в соответствии с законодательством о градостроительной деятельности):

_____.

7.2. Настоящий договор вступает в силу с момента его подписания Сторонами и действует до полного исполнения Сторонами своих обязательств по настоящему договору, но не более 3 (трех) лет с момента заключения. В случае если до истечения указанного срока Заявитель не подготовит Объект для подключения и не обратится за фактическим подключением и началом

предоставления коммунальных ресурсов, настоящий договор прекращает свое действие, а Заявитель вновь обращается за заключением договора на подключение к системе теплоснабжения на общих основаниях.

7.3. Все разногласия и споры в связи с настоящим договором, в том числе в связи с его заключением, исполнением, прекращением или его недействительностью, Стороны разрешают с соблюдением обязательного досудебного претензионного порядка урегулирования споров.

Сторона обязана рассмотреть полученную претензию и о результатах ее рассмотрения уведомить в письменной форме другую Сторону в течение 30 (тридцати) календарных дней со дня получения претензии.

7.4. В случае недостижения согласия в досудебном претензионном порядке, споры передаются заинтересованной Стороной на рассмотрение в Арбитражный суд Нижегородской области.

7.5. Все изменения и дополнения к настоящему договору, в том числе согласование отступлений от технических условий подключения, оформляются Сторонами в виде дополнительных соглашений к настоящему договору, которые вступают в силу с момента их подписания Сторонами.

7.6. Настоящий договор составлен в двух экземплярах, имеющих равную юридическую силу, по одному экземпляру для каждой из Сторон.

7.7. Неотъемлемой частью настоящего договора являются:

Приложение №1. Технические условия подключения.

Приложение №2. Расчет платы за подключение.

РЕКВИЗИТЫ И ПОДПИСИ СТОРОН

ИСПОЛНИТЕЛЬ:

АО «Теплоэнерго»

603086, г. Нижний Новгород,

Бульвар Мира, 14

ИНН 5257087027, КПП 785150001

Р/сч 40702810500240014336

в филиале «Центральный» Банка ВТБ (ПАО)

г. Москва

К/сч 30101810145250000411

БИК 044525411

ЗАЯВИТЕЛЬ:

_____ / _____ / _____ / _____ /

ТЕХНИЧЕСКИЕ УСЛОВИЯ ПОДКЛЮЧЕНИЯ (ТЕХНОЛОГИЧЕСКОГО ПРИСОЕДИНЕНИЯ) К СИСТЕМЕ ТЕПЛОСНАБЖЕНИЯ

Срок действия: _____.

Наименование Заявителя: _____ (ИНН _____).

1. Объект:

1.1. **Назначение:** _____;

1.2. **Местонахождение:** _____;

2. **Источник теплоснабжения объекта:** _____.

3. **Требования в части схемы подключения:**

3.1. Характеристика подключения (нужное подчеркнуть):

– необходимость подключения к системам теплоснабжения вновь создаваемого или созданного подключаемого объекта, но не подключенного к системам теплоснабжения, в том числе при уступке права на использование тепловой мощности;

– увеличение тепловой нагрузки (для теплопотребляющих установок) ранее подключенного объекта, в том числе при уступке права на использование тепловой мощности;

– реконструкция или модернизация подключаемого объекта, ранее подключенного объекта, в том числе теплового пункта или теплопотребляющей энергоустановки, при которых не осуществляется увеличение тепловой нагрузки или тепловой мощности подключаемого объекта, но требуется строительство (реконструкция, модернизация) тепловых сетей, тепловых пунктов (теплопотребляющей энергоустановки) или источников тепловой энергии в системе теплоснабжения, в том числе при повышении надежности теплоснабжения и изменении режимов потребления тепловой энергии;

– необходимость подключения к иной системе теплоснабжения ранее подключенных потребителей от источника тепловой энергии, тепловых сетей, планируемых или подлежащих к выводу из эксплуатации согласно схеме теплоснабжения или в порядке, установленном законодательством Российской Федерации.

3.2. **Схема подключения:** двухтрубная.

4. **Сведения о размере суммарной подключаемой тепловой нагрузки (максимальные часовые и среднечасовые тепловые нагрузки подключаемого объекта по видам теплоносителей и видам теплопотребления) с указанием вида теплоносителя и его параметров (давление и температура), категории надежности:**

Всего по объекту	Тепловая нагрузка (мощность) по видам теплопотребления, Гкал/час				
	Общая	Отопление	Вентиляция на отопление	ГВС	
				среднечасовая	максимальная
Существующая (за исключением нового подключения)					
Подключаемая					
Тепловая нагрузка (мощность) в точке подключения, всего:					
Вид теплоносителя	вода				
Параметры теплоносителя (давление и температура)	см. п. 7 настоящих технических условий (с учетом пределов отклонений точках подключения с учетом роста нагрузок в системе теплоснабжения)				
Категория надежности теплоснабжения Объекта	_ категория				

5. Минимальные часовые тепловые нагрузки подключаемого объекта по видам теплоносителей и видам теплопотребления : _____.

6. Требования к расположению точки подключения к тепловой сети, расположению инженерно-технического оборудования подключаемого объекта, учета тепловой энергии и теплоносителей:

6.1. Планируемая точка подключения: _____, местоположение указано в прилагаемой схеме;

6.2. Схема подключения теплопотребляющих установок (инженерно-технического оборудования подключаемого объекта): предусмотреть индивидуальный тепловой пункт, присоединяемый по независимой схеме, оборудованный водоводяными подогревателями для систем _____. При условии обоснования, допускается присоединение систем теплопотребления по зависимой схеме;

6.3. Требования к расположению учета тепловой энергии и теплоносителей: предусмотреть размещение узла учета тепловой энергии в месте, максимально приближенном к границе балансовой принадлежности (в непосредственной близости к точке подключения).

7. Параметры (давление, температура) теплоносителей и пределы их отклонений в точках подключения к тепловой сети с учетом роста нагрузок в системе теплоснабжения:

Назначение системы	Теплоноситель	Давление в расчётном режиме, м в.ст.		Температура теплоносителя, °С		
		подающий трубопровод	обратный трубопровод	расчётная	в точке излома температурного графика	обратный трубопровод

8. Технические требования по способу и типам прокладки тепловых сетей и изоляции трубопроводов: при разработке проекта теплоснабжения предусмотреть:

8.1. Трубопроводы расчетным диаметром подземным исполнением в непроходном железобетонном канале от точки подключения. При условии обоснования, допускается исполнение трубопроводов другим способом, не противоречащим требованиям действующих строительных норм;

8.2. Коэффициент теплопроводности теплоизоляционного слоя трубопроводов применять не более 0,06 Вт/м К;

8.3. На трубопроводах тепловых сетей применять стальные шаровые краны или поворотные затворы;

8.4. Прокладку трубопроводов тепловых сетей над другими инженерными сетями;

8.5. Соблюдение охранной зоны тепловой сети в виде земельных участков шириной, определяемой углом естественного откоса грунта, но не менее 3 метров в каждую сторону от края строительных конструкций тепловых сетей или от наружной поверхности изолированного теплопровода бесканальной прокладки.

9. Требования и рекомендации к организации учета тепловой энергии и теплоносителей, а также требования и рекомендации к автоматизированной системе управления и диспетчеризации инженерного оборудования подключаемого объекта капитального строительства:

9.1. При разработке проекта индивидуального теплового пункта предусмотреть средства автоматизации и контроля в соответствии с п. 12 СП 510.1325800.2022 «Тепловые пункты и системы внутреннего теплоснабжения»;

9.2. Организацию коммерческого учета тепловой энергии и теплоносителя осуществить в соответствии с «Правилами коммерческого учета тепловой энергии, теплоносителя», утвержденными Постановлением Правительства РФ от 18.11.2013 № 1034 (далее - Правила), «Методикой осуществления коммерческого учета тепловой энергии, теплоносителя» от 17.03.2014 № 99/пр (далее – Методика), «Правилами предоставления

коммунальных услуг собственникам и пользователям помещений в многоквартирных домах и жилых домов», утвержденными Постановлением Правительства РФ от 06.05.2011 № 354, Федеральным законом об энергосбережении и о повышении энергетической эффективности и о внесении изменений в отдельные законодательные акты Российской Федерации от 23.11.2009 № 261-ФЗ;

9.3. При разработке проекта узла учета тепловой энергии, теплоносителя предусмотреть:

9.3.1 Общие данные:

9.3.1.1. Тепловые нагрузки, расход теплоносителя по всем видам потребления, максимальный и расчетный расход горячей воды, подключенные к узлу учета, тип системы теплотребления и схема её подключения;

9.3.1.2. Расчет гидравлических потерь давления на элементах узла учета, суммарная величина которых на одном узле учета не должна превышать 1,5 м.в.ст. (но не более 1 м.в.ст. на одном из трубопроводов);

9.3.1.3. Пределы измерения приборов по расходу теплоносителя и обоснование выбора типоразмеров датчиков расхода.

9.3.2. Тепломеханическая часть:

9.3.2.1. Размещение узла учета тепловой энергии в месте, максимально приближенном к границе балансовой принадлежности (в непосредственной близости к точке подключения).

9.3.3. Электроснабжение:

9.3.3.1. Электрические схемы подключения приборов учета;

9.3.3.2. Бесперебойное электроснабжение узла учета тепловой энергии (при необходимости с устройством отдельного ввода).

9.4. Проект должен содержать документацию в соответствии с п. 44 Правил;

9.5. Теплосчетчики, применяемые в проектах на установку узлов учета тепловой энергии, должны соответствовать требованиям Правил и Методики, имеющие свидетельства об утверждении типа средств измерений на приборы учета тепловой энергии;

9.6. Предусмотреть GSM модем для передачи данных по приборам узла учета тепловой энергии в АО «Теплоэнерго»;

9.7. Передачу данных (показаний) по приборам учёта тепловой энергии необходимо осуществлять посредством электронных видов связи (электронная почта, GSM модем) в формате MS Excel (*.xls или *.xlsx).

10. Условия и порядок подключения внутриплощадочных и (или) внутридомовых сетей и оборудования подключаемого объекта к системе теплоснабжения:

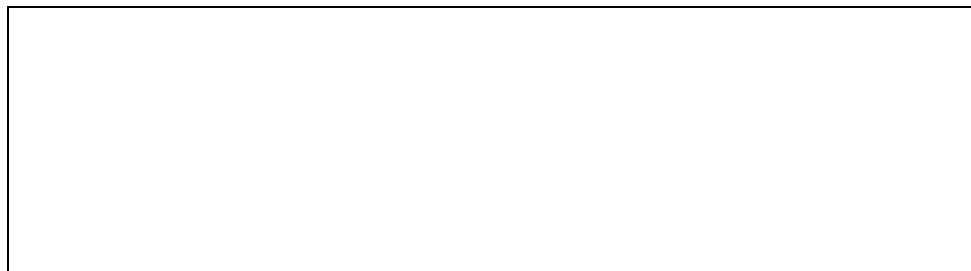
10.1. Заявитель обязан выполнить условия подготовки внутриплощадочных и внутридомовых сетей и оборудования объекта к подключению (в том числе установить приборы (узлы) учета тепловой энергии (теплоносителя) в точке (точках) подключения, выполнить требования и рекомендации по способу и типам прокладки тепловых сетей и изоляции трубопроводов, к организации учета тепловой энергии и теплоносителей, к автоматизированной системе управления и диспетчеризации инженерного оборудования подключаемого объекта капитального строительства);

10.2. Выполнив настоящие технические условия, Заявитель уведомляет о готовности внутриплощадочных и внутридомовых сетей и оборудования подключаемого объекта к подаче тепловой энергии и теплоносителя, обеспечивает доступ для проверки выполнения настоящих технических условий и опломбирования приборов (узлов) учета тепловой энергии и теплоносителя, кранов и задвижек на их обводах. По результатам проверки подписывается акт о готовности внутриплощадочных и внутридомовых сетей и оборудования подключаемого объекта к подаче тепловой энергии и теплоносителя по форме согласно приложению № 1 к «Правилам подключения (технологического присоединения) к системам теплоснабжения...», утвержденным постановлением Правительства РФ от 30.11.2021 № 2115;

10.3. Осуществление подключения завершается составлением и подписанием акта о подключении (технологическом присоединении) объекта к системе теплоснабжения,

подтверждающего выполнение сторонами обязательств по Договору о подключении по форме согласно приложению № 2 к «Правилам подключения (технологического присоединения) к системам теплоснабжения...», утвержденным постановлением Правительства РФ от 30.11.2021 № 2115

Схема местоположения точек подключения



ИСПОЛНИТЕЛЬ _____ / _____

ЗАЯВИТЕЛЬ _____ / _____

Расчет платы за подключение

Объект Заявителя: _____.

Подключаемая тепловая нагрузка (мощность): _____ Гкал/час.

Подключаемая тепловая нагрузка Объекта, Гкал/час	Размер платы за подключение, установленный Решением Региональной службы по тарифам Нижегородской области № _____ от _____, в расчете на единицу мощности подключаемой тепловой нагрузки в случае наличия технической возможности подключения		Итого размер платы за подключение (нагрузка*размер платы = руб.), с учетом НДС __%
	без учета НДС	с учетом НДС __%	


Итого к оплате: _____ руб. (_____ рублей __ копеек), в том числе НДС __% - _____ руб.

ИСПОЛНИТЕЛЬ: ЗАЯВИТЕЛЬ:

_____ / _____ / _____ /

**Приложение №10 к Регламенту подключения
(технологического присоединения)
к системе теплоснабжения**

**Форма сопроводительного письма о направлении Заявителю договора о
подключении к системе теплоснабжения**

 <p>603086, Нижний Новгород, бульвар Мира, 14 тел. +7 (831) 299-93-40, факс (831) 296-55-49 e-mail: office@teploenergo-nn.ru www.teploenergo-nn.ru ИНН 5257087027 КПП 785150001</p>	<p>Г _____ _____ _____ _____ (кому) _____ _____ _____ _____ (куда)</p>	
<p>№ _____ на № _____</p>		
<p>Г О выборе варианта подключения</p>		
<p>Уважаемый(ая) _____!</p>		
<p>Настоящим направляю Вам оферту договора от _____ № _____ о подключении к системе теплоснабжения объекта: «_____».</p>		
<p>В соответствии с п.41 Правил подключения (технологического присоединения) к системам теплоснабжения, включая правила недискриминационного доступа к услугам по подключению (технологическому присоединению) к системам теплоснабжения, утвержденных постановлением Правительства Российской Федерации от 30.11.2021 №2115 (далее – Правила), прошу в течение 10 рабочих дней оферту договора рассмотреть, при отсутствии замечаний подписать, скрепить печатью и 1 экземпляр направить в АО «Теплоэнерго».</p>		
<p>В случае неполучения подписанного с Вашей стороны договора от _____ № _____ в течение 30 дней после его направления, Ваша заявка на подключение к системе теплоснабжения будет аннулирована согласно п.42 Правил. При этом, в случае Вашего намерения подключить вышеуказанный объект к системе теплоснабжения, Вам необходимо будет направить в адрес АО «Теплоэнерго» новую заявку, оформленную в соответствии с п.35, 36 Правил.</p>		
<p>Приложение: оферта договора от _____ № _____ на ___ л. в 2 экз.</p>		
_____	_____	_____
Должность	подпись	И.О.Фамилия
<p>Исп. Тел.</p>		

**Приложение №11 к Регламенту подключения
(технологического присоединения)
к системе теплоснабжения**

**Форма Акта о готовности внутриплощадочных и внутридомовых
сетей оборудования подключаемого объекта
к подаче тепловой энергии и теплоносителя**

АКТ № о готовности внутриплощадочных и внутридомовых сетей и оборудования подключаемого объекта к подаче тепловой энергии и теплоносителя
<p>Акционерное общество «Теплоэнерго», именуемое в дальнейшем исполнителем, в лице _____, (наименование должности, ф.и.о. лица - представителя организации) действующего на основании _____, (устава, доверенности, иных документов)</p> <p>с одной стороны, и _____, (полное наименование заявителя - юридического лица, ф.и.о. заявителя - физического лица) именуемое в дальнейшем заявителем, в лице _____, (ф.и.о. лица - представителя заявителя) действующего на основании _____, (устава, доверенности, иных документов)</p> <p>с другой стороны, именуемые в дальнейшем сторонами, составили настоящий акт о нижеследующем:</p> <p>1. Подключаемый объект _____, расположенный _____. (указывается адрес)</p> <p>2. В соответствии с заключенным сторонами договором о подключении к системе теплоснабжения № _____ от "___" _____ 20__ г. заявителем осуществлены следующие мероприятия по подготовке объекта к подключению (технологическому присоединению) к системе теплоснабжения: _____ _____.</p> <p>Работы выполнены по проекту № _____, разработанному _____ и утвержденному _____.</p> <p>3. Характеристика внутриплощадочных сетей: теплоноситель _____;</p> <p>диаметр труб: подающей _____ мм, обратной _____ мм; тип канала _____;</p> <p>материалы и толщина изоляции труб: подающей _____, обратной _____;</p> <p>протяженность трассы _____ м, в том числе подземной _____;</p> <p>теплопровод выполнен со следующими отступлениями от рабочих чертежей: _____ _____.</p> <p>класс энергетической эффективности подключаемого объекта _____;</p> <p>наличие резервных источников тепловой энергии _____;</p>

наличие диспетчерской связи с теплоснабжающей организацией _____.

4. Характеристика оборудования теплового пункта и систем теплоснабжения:
вид присоединения системы подключения:

_____ ;
эlevator № _____, диаметр _____ ;
подогреватель отопления № _____, количество секций _____,
длина секций _____, назначение _____,
тип (марка) _____ ;
диаметр напорного патрубка _____,
мощность электродвигателя _____, частота вращения _____ ;
дроссельные (ограничительные) диафрагмы: диаметр _____,
место установки _____ ;
тип отопительной системы _____ ;
количество стояков _____ ;
тип и поверхность нагрева отопительных приборов _____ ;
схема включения системы горячего водоснабжения _____ ;
схема включения подогревателя горячего водоснабжения _____ ;
количество секций I ступени: штук _____, длина _____ ;
количество секций II ступени: штук _____, длина _____ ;
количество калориферов: штук _____, поверхность нагрева (общая) _____.

5. Контрольно-измерительные приборы и автоматика

№ п/п	Наименование	Место установки	Тип	Диаметр	Количество

Место установки пломб _____.

6. Проектные данные присоединяемых установок

Номер здания	Кубатура здания, куб. м	Расчетные тепловые нагрузки, Гкал/час				
		отопление	вентиляция на отопление	горячее водоснабжение	технологические нужды	всего

7. Наличие документации _____.

8. Прочие сведения _____.

9. Настоящий акт составлен в 2 экземплярах (по одному экземпляру для каждой из сторон), имеющих одинаковую юридическую силу.

ИСПОЛНИТЕЛЬ: ЗАЯВИТЕЛЬ:

АО «Теплоэнерго»

603086, г. Нижний Новгород,

Бульвар Мира, 14

ИНН 5257087027, КПП 785150001

Р/сч 40702810500240014336

в филиале «Центральный» Банка ВТБ (ПАО)

г. Москва

К/сч 30101810145250000411

БИК 044525411

_____ / _____ / _____ / _____ /

Дата подписания «__» _____ 20__ г.

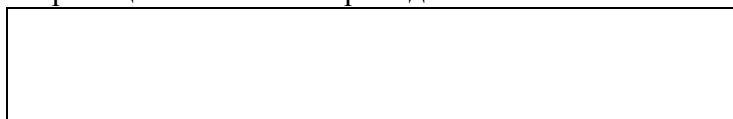
**Приложение №12 к Регламенту подключения
(технологического присоединения)
к системе теплоснабжения**

**Форма Акта о подключении
(технологическом присоединении) объекта к системе теплоснабжения**

АКТ № _____ о подключении (технологическом присоединении) объекта к системе теплоснабжения:
_____ (наименование, адрес объекта)
Акционерное общество «Теплоэнерго» , именуемое в дальнейшем исполнителем, в лице _____, (наименование должности, ф.и.о. лица - представителя организации) действующего на основании _____, (устава, доверенности, иных документов) с одной стороны, и _____, (полное наименование заявителя - юридического лица, ф.и.о. заявителя - физического лица) именуемое в дальнейшем заявителем, в лице _____, (ф.и.о. лица -представителя заявителя) действующего на основании _____, (устава, доверенности, иных документов)
с другой стороны, именуемые в дальнейшем сторонами, составили настоящий акт о нижеследующем:
1. Исполнитель выполнил мероприятия по подключению (технологическому присоединению), предусмотренные договором о подключении объекта к системе теплоснабжения от "___" _____ 20__ г. № _____ (далее - договор), в полном объеме.
2. Заявитель выполнил мероприятия, предусмотренные договором и условиями подключения (технологического присоединения) № _____.
3. Заявителем получен акт о готовности внутриплощадочных и внутридомовых сетей и оборудования подключаемого объекта к подаче тепловой энергии и теплоносителя.
4. Существующая тепловая нагрузка объекта подключения в точках (точке) подключения (за исключением нового подключения) составляет _____ Гкал/ч.
5. Подключенная максимальная тепловая нагрузка объекта в точках (точке) составляет _____ Гкал/ч.
6. Географическое местонахождение и обозначение точки подключения объекта на технологической схеме тепловых сетей _____.
7. Узел учета тепловой энергии и теплоносителей допущен к эксплуатации по следующим результатам проверки узла учета: _____ (дата, время, местонахождение узла учета)
_____ (ф.и.о., должности и контактные данные лиц, принимавших участие в проверке узла учета)
_____ (результаты проверки узла учета)
_____ (показания приборов учета на момент завершения процедуры допуска узла учета к эксплуатации, места на узле учета, в которых установлены контрольные пломбы)
8. Границей раздела балансовой принадлежности тепловых сетей (теплопотребляющих установок и источников тепловой энергии) является: _____

(адрес, наименование объекта и оборудования, по которым определяется граница балансовой принадлежности тепловых сетей)

Схема границы балансовой принадлежности тепловых сетей



Прочие сведения по установлению границ раздела балансовой принадлежности тепловых сетей:

Технические характеристики тепловых сетей заявителя

№№ узловых точки сети	Отопление				ГВС			
	подземная		тех.подполье		подземная		тех.подполье	
	D, мм	L, м	D, мм	L, м	D, мм	L, м	D, мм	L, м

9. Границей раздела эксплуатационной ответственности сторон является

(адрес, наименование объекта и оборудования, по которым определяется граница эксплуатационной ответственности сторон)

Схема границ эксплуатационной ответственности сторон



Прочие сведения по установлению границ раздела эксплуатационной ответственности сторон:

№№ узловых точек сети	Отопление				ГВС			
	подземная		тех.подполье		подземная		тех.подполье	
	D, мм	L, м	D, мм	L, м	D, мм	L, м	D, мм	L, м

10. Замечания к выполнению работ по подключению на момент подписания настоящего акта у сторон отсутствуют.

11. Прочие сведения:

Стоимость выполненных работ (оказанных услуг) по подключению тепловой нагрузки:

Ед. изм.	Количество	Цена с НДС, руб. коп.	Стоимость работ (услуг) с НДС, руб. коп.	Сумма НДС, руб. коп.
Г кал/час				

12. Настоящий акт составлен в 2 экземплярах (по одному экземпляру для каждой из сторон), имеющих одинаковую юридическую силу.

ИСПОЛНИТЕЛЬ:

ЗАЯВИТЕЛЬ:

АО «Теплоэнерго»

603086, г. Нижний Новгород,

Бульвар Мира, 14

ИНН 5257087027, КПП 785150001

Р/сч 40702810500240014336

в филиале «Центральный» Банка ВТБ (ПАО)

г. Москва

К/сч 30101810145250000411

БИК 044525411

_____ / _____ / _____ / _____ /

Дата подписания «__» _____ 20__ г.

**Приложение №13 к Регламенту подключения
(технологического присоединения)
к системе теплоснабжения**

Форма уведомления о приостановлении



ТЕПЛОЭНЕРГО
НИЖНИЙ НОВГОРОД

603086, Нижний Новгород, бульвар Мира, 14
тел. +7 (831) 299-93-40, факс (831) 296-55-49
e-mail: office@teploenergo-nn.ru
www.teploenergo-nn.ru
ИНН 5257087027 КПП 785150001

Г

(кому)

№ _____

на № _____

(куда)

Г
О приостановлении исполнения обязательств

Уважаемый(ая) _____!

Между АО «Теплоэнерго» (Исполнитель) и _____ (Заявитель) _____ заключен договор № _____ о подключении к системе теплоснабжения (далее – Договор) объекта: «_____» (далее – Объект).

По условиям п. 3.2 Договора Заявитель в срок до _____ должен был внести плату за подключение в размере _____ руб. (с учетом НДС).

По состоянию на _____ Заявителем произведена частичная оплата в размере _____ руб. (с учетом НДС) / оплата не произведена.

В настоящее время по Договору образовалась задолженность, которая составляет _____ руб. (_____ руб. ____ коп.).

Уведомляю Вас, что в соответствии с п.4.2.1 Договора, п. 53 Правил подключения (технологического присоединения) к системам теплоснабжения, включая правила недискриминационного доступа к услугам по подключению (технологическому присоединению) к системам теплоснабжения, утвержденных постановлением Правительства РФ от 30.11.2021 №2115 (далее – Правила), в случае если Заявитель не внес очередной платеж в порядке, установленном п. 52 Правил (п. 3.2 Договора), на следующий день после дня, когда Заявитель должен был внести платеж, Исполнитель имеет право приостановить исполнение своих обязательств по Договору, до дня внесения Заявителем соответствующего платежа с соразмерным изменением срока подключения, предусмотренного Договором. В случае внесения платежа не в полном объеме Исполнитель вправе не возобновлять исполнение обязательств по Договору до дня внесения Заявителем платежа в полном объеме.

Вместе с тем, согласно п. 4.2.8 Договора, Исполнитель имеет право в одностороннем порядке отказаться от исполнения Договора в случае просрочки Заявителем более 3 месяцев уплаты одного из платежей, предусмотренного п. 3.2 Договора, в том числе неполной оплаты платежа.

Кроме того, согласно п.5.1 Договора, в случае несвоевременной и (или) неполной оплаты Заявителем обязательств по оплате, предусмотренных п.3.2 Договора

(по каждому платежу, включая авансовые), Исполнитель вправе потребовать от Заявителя уплаты пени в размере одной сто тридцатой ключевой ставки Центрального банка Российской Федерации, действующей на день фактической оплаты, от не выплаченной в срок суммы за каждый день просрочки начиная со следующего дня наступления установленного срока оплаты по день фактической оплаты.

Учитывая изложенное, руководствуясь п. 53 Правил и условиями Договора, АО «Теплоэнерго» информирует Вас о приостановлении исполнения обязательств по Договору, до дня внесения в полном объеме соответствующего платежа, в порядке, установленном п. 3.2 Договора.

_____ Должность _____ подпись _____ И.О.Фамилия

Исп.
Тел.

Приложение №14 к Регламенту подключения (технологического присоединения) к системе теплоснабжения

Форма уведомления об одностороннем отказе



603086, Нижний Новгород, бульвар Мира, 14
тел. +7 (831) 299-93-40, факс (831) 296-55-49
e-mail: office@teploenergo-nn.ru
www.teploenergo-nn.ru
ИНН 5257087027 КПП 785150001

Г _____

(кому)

№ _____
на № _____

(куда)

Г
Об одностороннем отказе от договора

Уважаемый(ая) _____!

Между АО «Теплоэнерго» (Исполнитель) и _____ (Заявитель) _____ был заключен договор № _____ о подключении к системе теплоснабжения объекта: «_____» (далее – Договор).

Пунктом 3.2 Договора установлен порядок внесения платы за подключение, в соответствии с которым Заявитель в срок до _____ должен был внести первый и второй платежи в общей сумме _____ руб. (с учетом НДС).

На основании п.53 Правил подключения (технологического присоединения) к системам теплоснабжения, включая правила недискриминационного доступа к услугам по подключению (технологическому присоединению) к системам теплоснабжения, утвержденных постановлением Правительства РФ от 30.11.2021 №2115 (далее – Правила), п.4.2.1 Договора АО «Теплоэнерго» уведомляло Заявителя о возникновении задолженности по Договору и приостановлении исполнения своих обязательств по Договору, до дня внесения Заявителем

соответствующего платежа (письмо от ___ № ___).

Однако по состоянию на _____ внесение Заявителем платы за подключение не производилось.

Согласно п.44 Правил, п.4.2.8 Исполнитель имеет право в одностороннем порядке отказаться от исполнения Договора в случае просрочки Заявителем более 3 месяцев уплаты одного из платежей, предусмотренного п. 3.2 Договора, в том числе неполной оплаты платежа.


Учитывая изложенное, в связи с нарушением Заявителем сроков внесения уплаты одного из платежей по Договору, в том числе неполной оплаты платежа, АО «Теплоэнерго» настоящим уведомляет Вас об одностороннем отказе от исполнения Договора в полном объеме.

Обращаем Ваше внимание, что в силу п.1 ст.450.1 Гражданского кодекса РФ Договор прекращается с момента получения Вами настоящего уведомления, а также сообщаем, что Исполнитель вправе с соблюдением претензионного порядка обратиться в суд за взысканием с Заявителя затрат, понесенных в связи с заключением и исполнением Договора.

_____	_____	_____
Должность	подпись	И.О.Фамилия
Исп.		
Тел.		

**Приложение №15 к Регламенту подключения
(технологического присоединения)
к системе теплоснабжения**

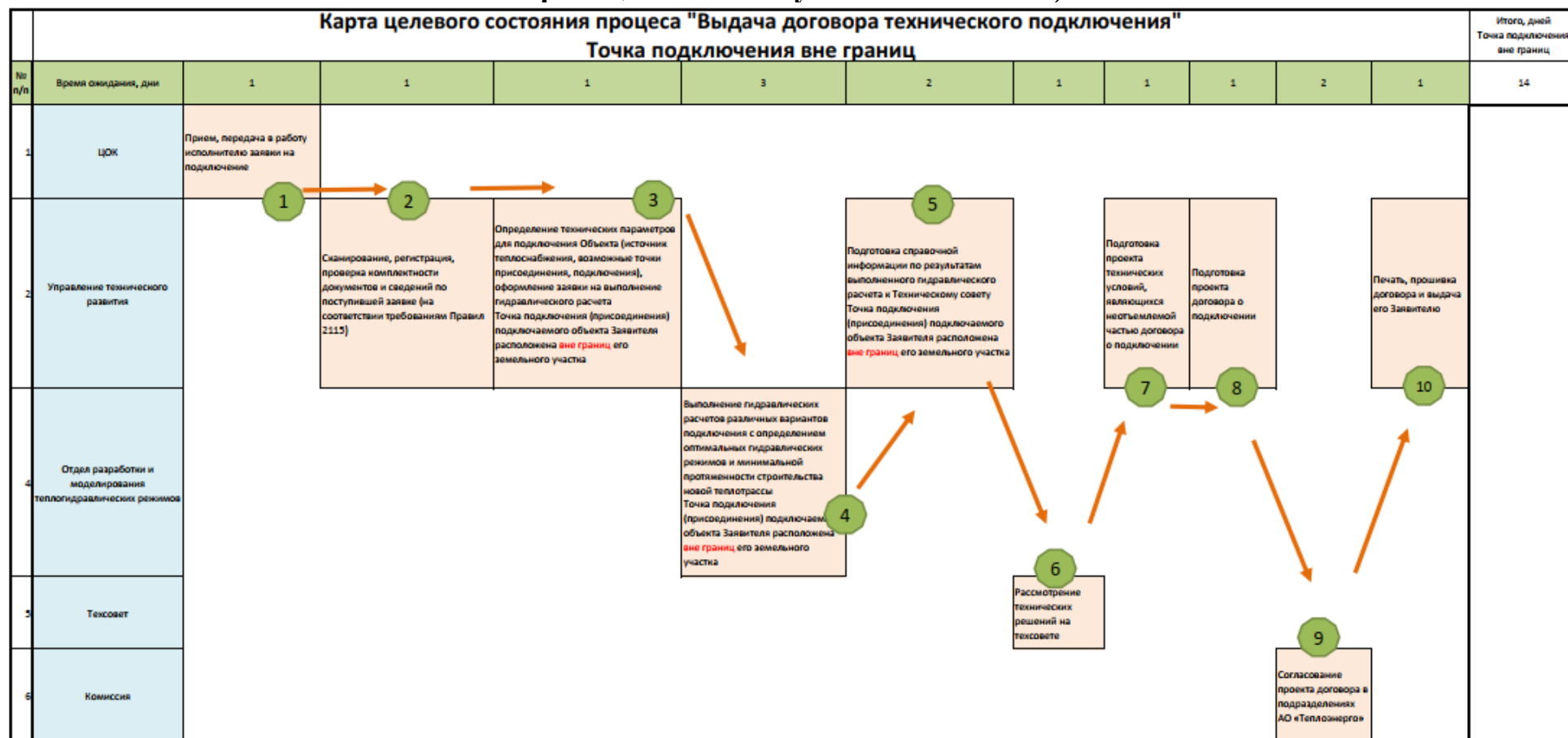
**Форма предложения о согласовании размера платы за подключение,
устанавливаемой в индивидуальном порядке**

 ТЕПЛОЭНЕРГО НИЖНИЙ НОВГОРОД	_____	

603086, Нижний Новгород, бульвар Мира, 14 тел. +7 (831) 299-93-40, факс (831) 296-55-49 e-mail: office@teploenergo-nn.ru www.teploenergo-nn.ru ИНН 5257087027 КПП 785150001	_____	
_____ № _____	_____ (кому)	
на № _____	_____ (куда)	
Г	Г	
О согласовании предварительного размера индивидуальной платы за подключение		
Уважаемый(ая) _____!		
Настоящим сообщая, что в соответствии с заявкой на подключение к системе теплоснабжения от _____ № _____, Вашим письмом № _____ от _____ о выборе варианта подключения АО «Теплоэнерго» проведены предпроектные работы и разработана документация для расчета расходов, включаемых в состав платы за подключение, устанавливаемой в индивидуальном порядке.		
АО «Теплоэнерго» организована подача в Региональную службу по тарифам Нижегородской области (далее - РСТ НО) заявления об установлении платы за подключение в индивидуальном порядке и комплекта документов в соответствии с Правилами регулирования цен (тарифов) в сфере теплоснабжения, утвержденными постановлением Правительства РФ от 22.10.2012 №1075. По расчетам АО «Теплоэнерго» такая плата составляет _____ руб. без учета НДС.		
Исходя из изложенного, в соответствии с требованием РСТ НО прошу Вас в течение 20 календарных дней с даты получения настоящего письма, направить в адрес АО «Теплоэнерго» письменное согласие с предварительным размером индивидуальной платы за подключение, определенным АО «Теплоэнерго».		
Обращаю Ваше внимание, что в течение 20 рабочих дней со дня установления РСТ НО платы за подключение к сетям теплоснабжения АО «Теплоэнерго» в индивидуальном порядке, Вам будет направлен договор о подключении к системе теплоснабжения, подписанный со стороны АО «Теплоэнерго», в 2 экземплярах.		
_____	_____	_____
Исп. Тел.	Должность подпись	И.О.Фамилия

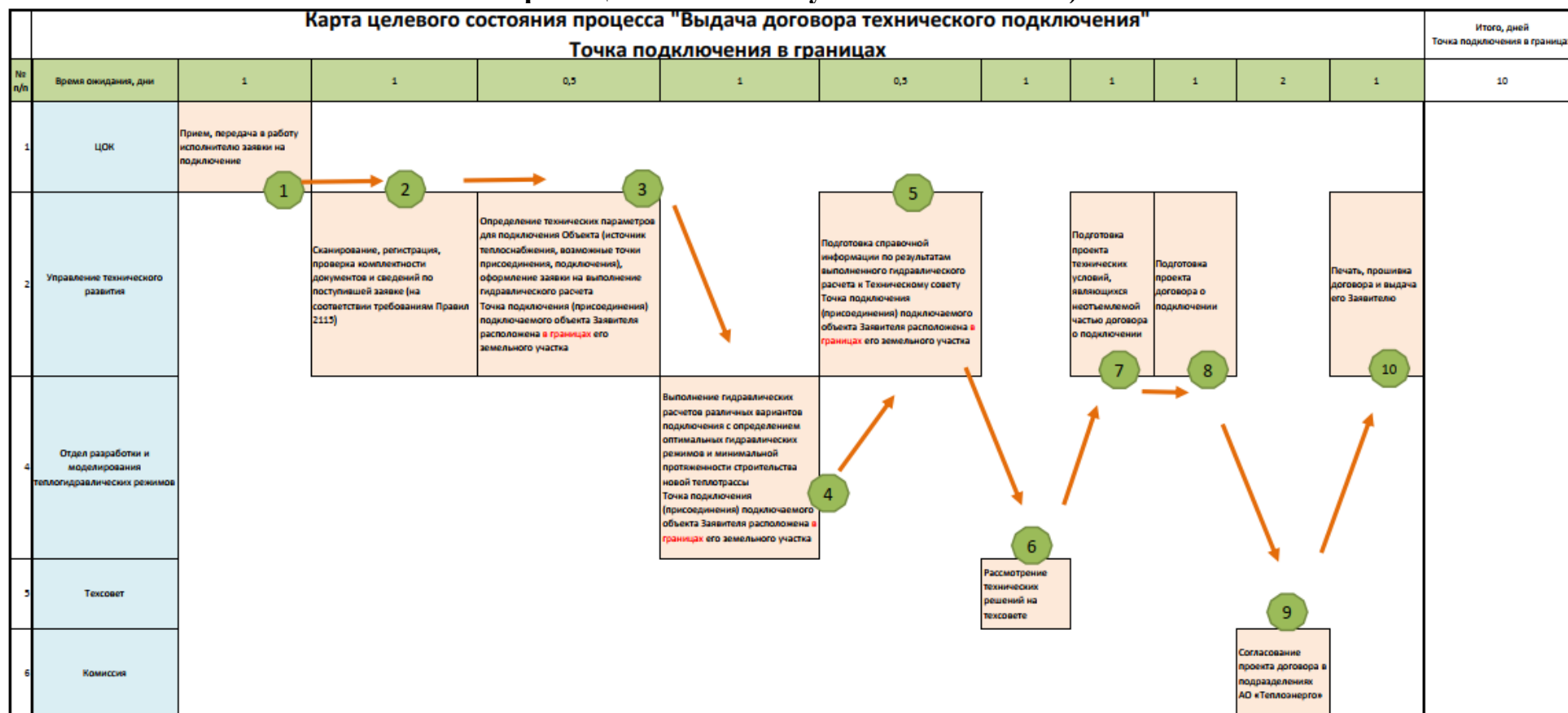
**Приложение №16 к Регламенту подключения
(технологического присоединения)
к системе теплоснабжения**

Карта целевого состояния процесса «Выдача договора технического подключения» (точка подключения вне границ земельного участка Заявителя)



**Приложение №17 к Регламенту подключения
(технологического присоединения)
к системе теплоснабжения**

Карта целевого состояния процесса «Выдача договора технического подключения» (точка подключения в границах земельного участка Заявителя)



**Приложение №18 к Регламенту подключения
(технологического присоединения)
к системе теплоснабжения**

**Диаграмма выполнения мероприятий по подключению потребителей к системе теплоснабжения,
в границах земельного участка Заявителя***

Выполнение мероприятий по подключению потребителей к системе теплоснабжения, в границах земельного участка заявителя																
№ п/п	Мероприятие:	Продолжительность	Срок выполнения работ (месяцев)													
			1	2	3	4	5	6	7	8	9	10	11	12	13	14
1	Заключение договоров на технологическое подключение	10 рабочих дней	■													
2	Разработка, согласование и утверждение Технического задания	1 неделя		■												
3	Получение геодезических, археологических изысканий от застройщика	2 недели			■											
4	Разработка проектной документации	3,5 месяца			■	■	■	■	■	■						
4.1.	Разработка ТС, АС, ГП (ПОС и ПОД) при необходимости	1 месяц			■	■										
4.2.	Согласование оси трассы (Внесение информации в Информационную систему обеспечения градостроительной деятельности (ИСОГД))	14 дней				■	■									
4.3.	Согласование проектной документации с владельцами смежных коммуникаций	2 месяца				■	■	■	■							
5	Оформление прав на земельный участок (договор аренды, субаренды, сервитут)	1 месяц				■	■									
6	Проведение экспертизы сметной документации	1 месяц				■	■									
7	Конкурсная процедура по выбору подрядчика на выполнение строительно - монтажных работ	23 дня						■	■							
8	Выполнение строительно - монтажных работ	1 месяц								■	■					

* Сроки, указанные в приложении, подлежат корректировке в каждом случае индивидуально, исходя из текущих условий оформления процедур заключения договоров как с подрядными организациями, так и владельцем земельного участка

**Приложение №19 к Регламенту подключения
(технологического присоединения)
к системе теплоснабжения**

**Диаграмма выполнения мероприятий по подключению потребителей к системе теплоснабжения,
(за пределами земельного участка Заявителя)***

Выполнение мероприятий по подключению потребителей к системе теплоснабжения, (за пределами земельного участка заявителя (Ду: до 200 мм., длина: до 300 м.)																
№ п/п	Мероприятие:	Продолжительность	Срок выполнения работ (месяцев)													
			1	2	3	4	5	6	7	8	9	10	11	12	13	14
1	Заключение договоров на технологическое подключение	14 дней	■													
2	Разработка, согласование и утверждение Технического задания	1 неделя		■												
3	Выполнение геодезических изысканий	2 месяца		■	■	■										
4	Разработка проектной документации:	4 месяца				■	■	■	■							
4.1	– Разработка ТС, АС, ГП (ПОС и ПОД) при необходимости	1,5 месяца				■	■	■								
4.2	– Согласование оси трассы (Внесение информации в Информационную систему обеспечения градостроительной деятельности (ИСОГД))	2 недели						■								
4.3	– Согласование проектной документации с владельцами смежных коммуникаций	2 месяца						■	■	■						
5	Оформление прав на земельные участки: государственная собственность на которые не разграничена; являющихся государственной/муниципальной собственностью; обременённых правами третьих лиц; относящихся к общему имуществу собственников помещений в МКД	2 месяца *						■	■	■	■					
6	Проведение Археологических исследований (с прохождением историко - культурной экспертизой)	2,5 месяца						■	■	■	■	■				
7	Проведение экспертизы сметной документации	1 месяц									■	■				
8	Конкурсная процедура по выбору подрядчика на выполнение строительно - монтажных работ	1 месяц										■	■			
9	Выполнение Строительно - монтажных работ	2 месяца										■	■	■	■	
10	Приемка внутренней системы отопления потребителя	1 день													■	
11	Подготовка Акта о готовности внутренней системы отопления потребителя	1 день													■	
12	Получение временного разрешения Ростехнадзора	30 дней													■	
13	Подача теплоносителя	1 день														■
14	Проведение пуска - наладочных работ	1 неделя														■
15	Получение постоянного разрешения на пуск тепла в Ростехнадзоре	2 недели														■
16	Заключение договора купли - продажи тепловой энергии	3 дня														■

* При необходимости оформления публичного сервитута срок оформления прав на земельные участки увеличивается на 3 месяца

* Сроки, указанные в приложении, подлежат корректировке в каждом случае индивидуально, исходя из текущих условий оформления процедур заключения договоров как с подрядными организациями, так и владельцами земельных участков

**Приложение № 20 к Регламенту подключения
(технологического присоединения)
к системе теплоснабжения**

**Диаграмма выполнения мероприятий по подключению потребителей к системе теплоснабжения,
(при установлении индивидуального тарифа на подключение)**

План работ по подключению к системе теплоснабжения <i>в соответствии с Постановлением Правительства РФ от 30 ноября 2021 г. N 2115 "Об утверждении Правил подключения (технологического присоединения) к системам теплоснабжения, включая правила недискриминационного доступа к услугам по подключению (технологическому присоединению) к системам теплоснабжения, Правил недискриминационного доступа к услугам по передаче тепловой энергии, теплоносителя, а также об изменении и признании утратившими силу некоторых актов Правительства Российской Федерации и отдельных положений некоторых актов Правительства Российской Федерации"</i>																																								
№ п/п	Мероприятие:	Продолжительность	Срок выполнения работ (месяцев)																																					
			1	2	3	4	5	6	7	8	9	10	11	12	13	14	15	16	17	18	19	20	21	22	23	24	25	26	27	28	29	30	31	32	33	34	35	36		
1	Формирование перечня мероприятий по строительству источников тепловой энергии и тепловых сетей:	2,5 месяца	■	■	■																																			
1.1	– Определение технических параметров создаваемых теплоэнергетических объектов	1,5 месяца	■	■																																				
1.2	– Предварительная проработка с органами местного самоуправления места размещения объектов инженерной инфраструктуры	1 месяц			■																																			
2	Прохождение полной процедуры получения земельного участка под строительство источника тепловой энергии	12 месяцев				■	■	■	■	■	■	■	■	■	■	■	■	■	■	■	■	■	■	■	■	■	■	■	■	■	■	■	■	■	■	■	■	■	■	■
3	Заключение договора технологического присоединения со смежными ресурсоснабжающими организациями (газо-, водо-, электро- снабжение)	1 месяц																																						■
4	Формирование укрупненной сметной стоимости выполнения работ (формирование комплекта документов в региональную службу по тарифам Нижегородской области для утверждения индивидуальной платы за подключение)	1 месяц																																						■
5	Утверждение индивидуальной платы за подключение в региональной службе по тарифам Нижегородской области	1 месяц																																						■
6	Заключение договора о подключении с Заявителем	0,5 месяцев																																						■
7	Заключение договора на выполнение подрядных работ по разработке проектно - сметной документации	1 месяц																																						■
8	Выполнение изысканий, проектно - сметных работ, экспертиз в отношении источника тепловой энергии и тепловых сетей	6 месяцев																																						■
9	Заключение договора на выполнение подрядных работ по выполнению строительного - монтажных работ	1 месяц																																						■
10	Строительство источника тепловой энергии и тепловых сетей (с учетом сроков поставки оборудования)	10 месяцев																																						■

**Приложение № 21 к Регламенту подключения
(технологического присоединения)
к системе теплоснабжения**

**Карта процесса выполнения мероприятий по подключению потребителей к системе теплоснабжения,
в границах земельного участка Заявителя**

